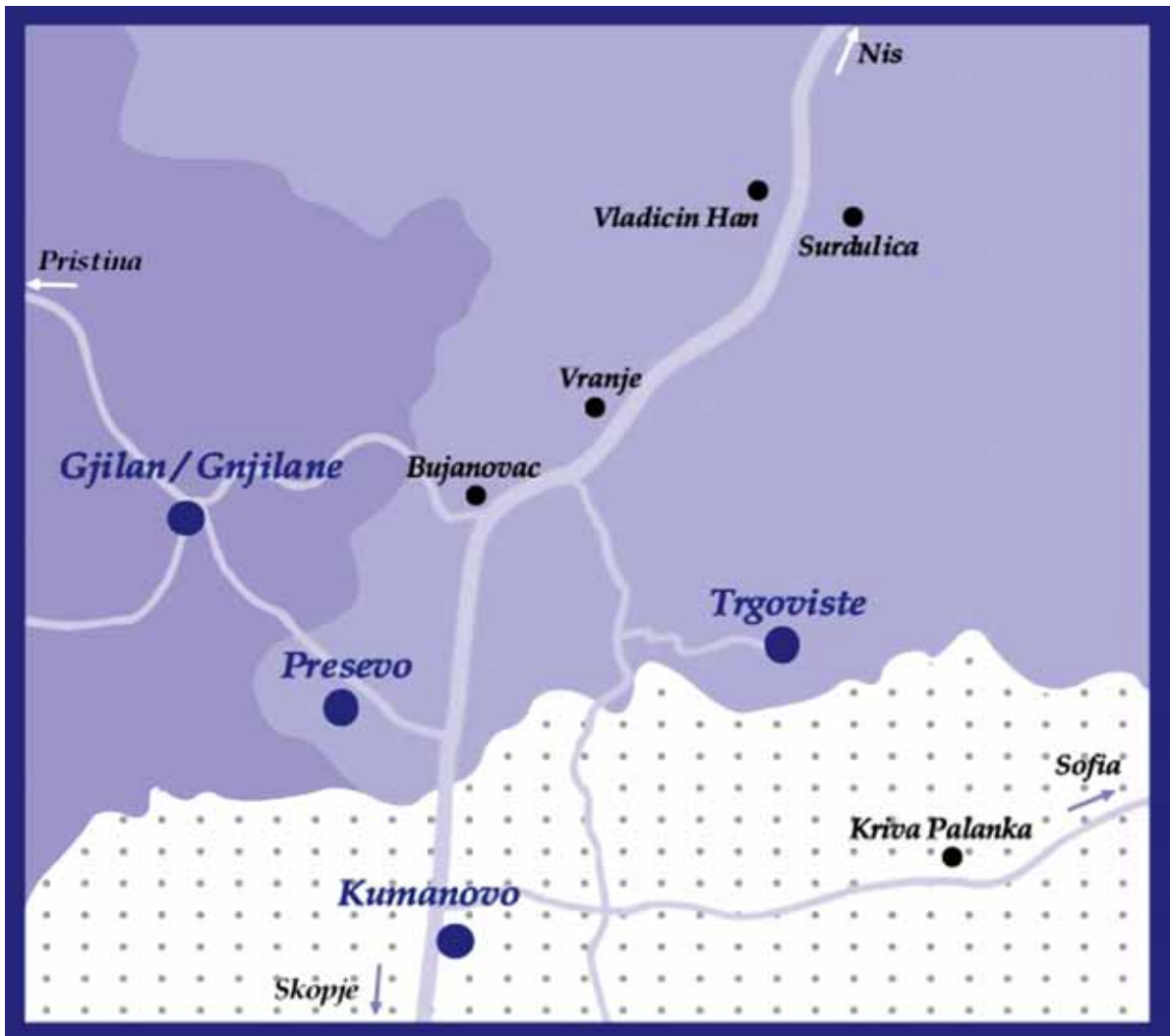


ГПКТ
ВОДИЧ ЗА
ПРЕКУГРАНИЧНА
ТРГОВИЈА

GPKT
UDHËZUES
PËR TREGTINË
NDËRKUFITARE

ГПКТ
ВОДИЧ КРОЗ
ПРЕКОГРАНИЧНУ
ТРГОВИНУ



Преглед на ГПКТ Микро - Регионот

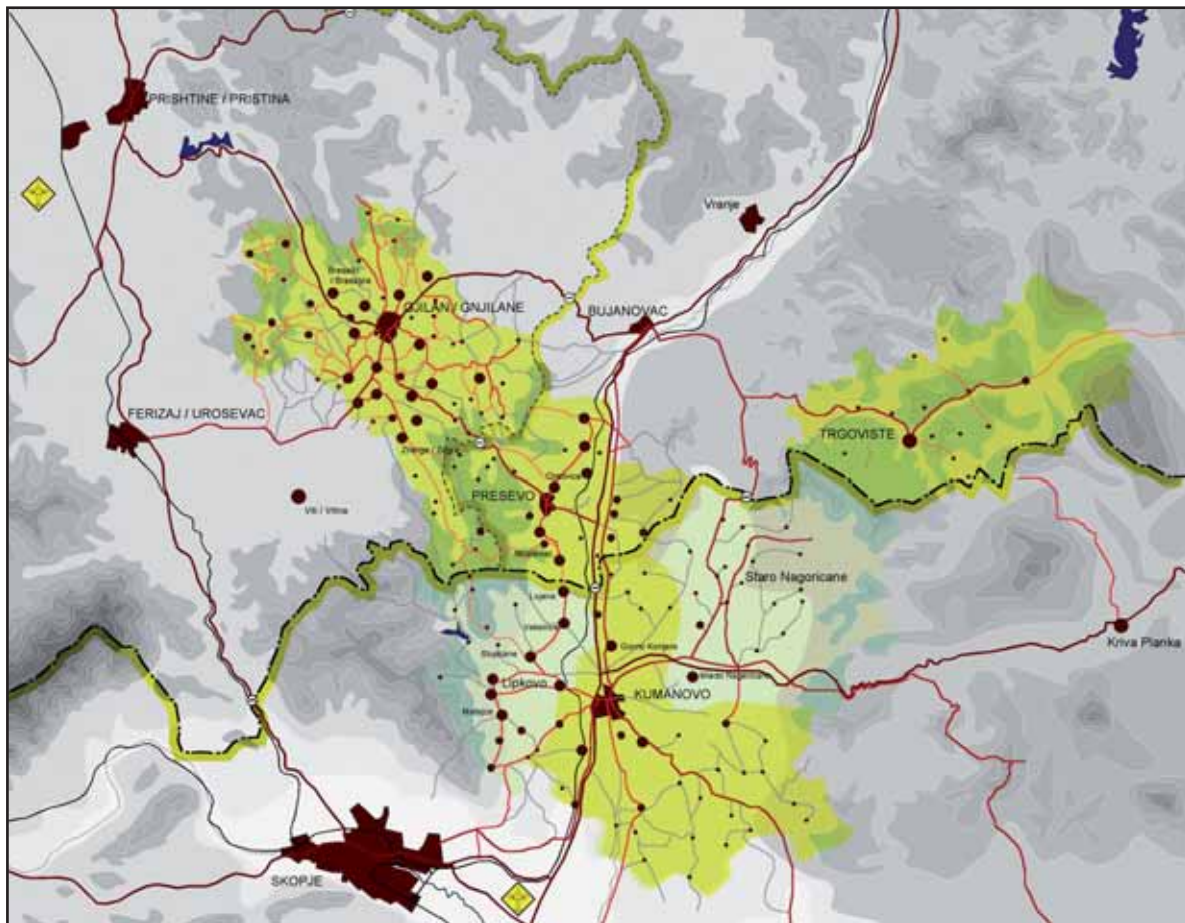
Pasqyre e GPKT Mikro - Rajonit

Преглед ГПКТ Микро - Региона

Мапите користени во *Водичот* ги изработи ИНСАР Берлин, во рамките на консултациските активности за микро-регионот ГПКТ спроведени за потребите на Институтот ИстВест во 2005 год., од што произлезе објавувањето на *Планот за политика за интегриран развој на ГПКТ*.

Hartat e shfrytëzuara në këtë pjesë *Udhëzues* janë prodhuar nga INSAR Berlin, si pjesë e punës konsulente për mikrorajonin e GPKT-së të cilën e ka ndërmarrë EWI në vitin 2005, gjë që ka rezultuar me publikimin e *Planit të politikave zhvillimore të integruara të GPKT-së*.

Мапе коришћене у *Водичу* је израдио ИНСАР Берлин у оквиру консултацијских активности о микро-региону ГПКТ, које су биле спроведене за потребе ИстВест Института 2005 год., из чега је произишло објављивање *Плана за политику интегрираног развоја ГПКТ-а*.



Микро-Регион

Ѓиїлане - Прешево - Куманово - Трговиште:

Патна мрежа и гранични премини

Патишта

- Главен пат
- Регионален асфалтиран пат
- Локален асфалтиран пат
- Локален неасфалтиран пат
- Нема информации за патот

- Железничка пруга
- Меѓународен аеродром

Гранични линии и гранични премини

- Државна гранична линија со граничен премин
- Административна гранична линија Косово/Јужна Србија со граничен премин
- Гранична линија



Mikrorajoni

Gjiljan – Preshevë - Kumanovë - Tërговishtе:

Gjendja e rrjetit të komunikacionit dhe vendkalimet kufitare

Sistemi i rrugëve

- Rrugë kryesore
- Rrugë e asfaltuar rajonale
- Rrugë e asfaltuar lokale
- Rrugë e paasfaltuar lokale
- Rrugë pa informata

- Hekurudhë
- Aeroport ndërkombëtar

Vijat kufitare dhe vendkalimet kufitare

- Vijë kufitare nacionale me vendkalim kufitar
- Vija administrative kufitare Kosovë/Serbi jugore me vendkalim kufitar
- Vijë kufitare



Микро регион

Ѓиїлане - Прешево - Куманово - Трговиште:

Стање путне мреже и граничних прелазо

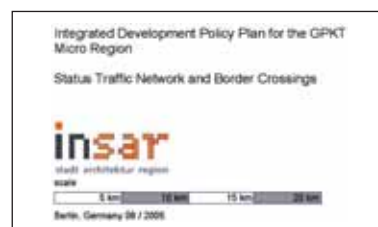
Путна инфраструктура

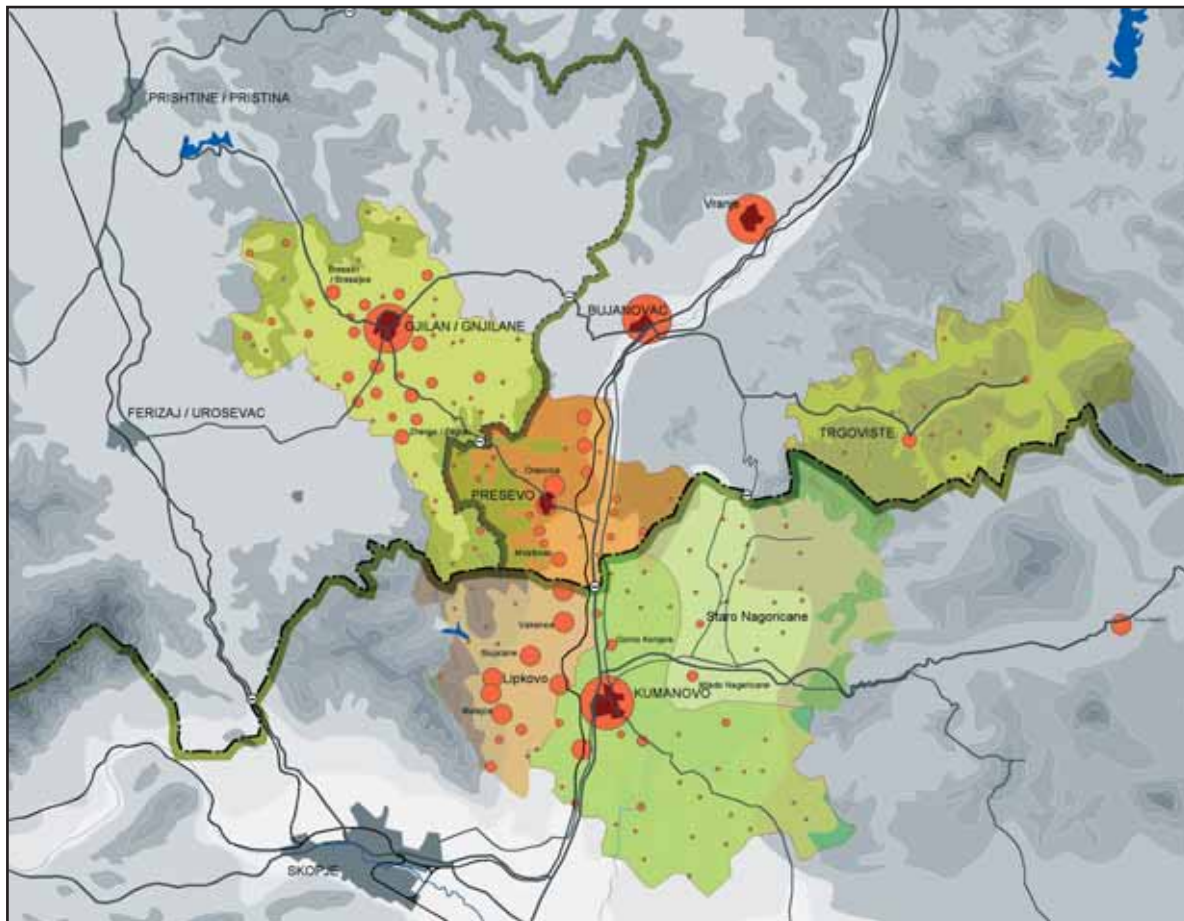
- Главни пут
- Регионални асфалтирани пут
- Локални асфалтирани пут
- Локални неасфалтирани пут
- Неудртани пут

- Пруга
- Меѓународни аеродром

Гранични линије и гранични прелазо

- Државна гранична линија са граничним прелазом
- Административна гранична линија Косово/Јужна Србија са границом
- Гранична линија





Микро-Регион

Гџилане - Прешево - Куманово - Трговиште:

Општини и Население

Општини во микро-регионот

- Гџилане
- Прешево

Област Куманово

- Куманово од 04/2005
- Липково од 04/2005
- Старо Нагоричане од 04/2005
- Трговиште

Жители во градовите и селата

- > 20,000
- 5. - 20,000
- 2. - 5,000
- 1. - 2,000
- 500 - 1,000
- < 500

Гранични линии и гранични премини

- Државна гранична линија со граничен премин
- Административна гранична линија Косово/Јужна Србија со граничен премин
- Гранична линија



Mikrorajoni

Gjilan – Preshevë - Kumanovë - Tërgovishtë

Komunat dhe shpërndarja e popullsisë

Komunat e mikrorajonit

- Gjilan
- Preshevë

Zona e Kumanovës

- Kumanova nga 04/2005
- Lipkova nga 04/2005
- Staro Nagorичане nga 04/2005
- Tërgovishtë

Banorët e qyteteve dhe fshatrave

- > 20,000
- 5. - 20,000
- 2. - 5,000
- 1. - 2,000
- 500 - 1,000
- < 500

Vijat kufitare dhe vendkalimet kufitare

- Vijë kufitare nacionale me vendkalim kufitar
- Vija administrative kufitare Kosovë/Serbi jugore me vendkalim kufitar
- Vijë kufitare



Микро-Регион

Гџилане - Прешево - Куманово - Трговиште:

Општинe и Населеност

Општинe у микро-региону

- Гџилане
- Прешево

Кумановска регија

- Куманово од 04/2005
- Липково од 04/2005
- Старо Нагоричане од 04/2005
- Трговиште

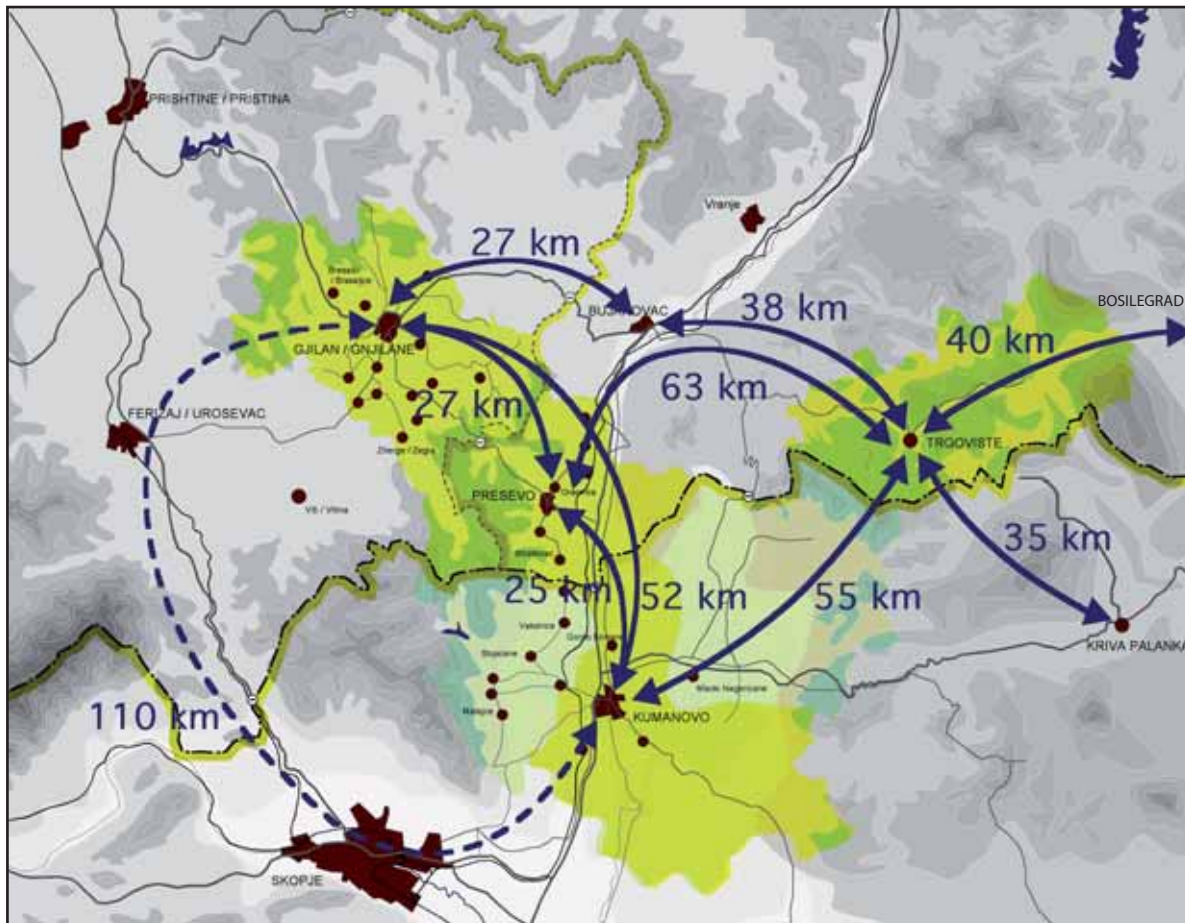
Број становника градова и села

- > 20,000
- 5. - 20,000
- 2. - 5,000
- 1. - 2,000
- 500 - 1,000
- < 500

Граничне линије и гранични прелази

- Државна гранична линија са граничним прелазом
- Административна гранична линија Косово/Јужна Србија са граничним прелазом
- Гранична линија








Микро-Регион

Ѓџилане - Прешево - Куманово - Трговиште:




ГПКТ Оддалеченост

- Гранични линии и гранични премини
-  Државна гранична линија со граничен премин
 -  Административна гранична линија Косово/Јужна Србија со граничен премин
 -  Гранична линија

Mikrorajoni

Gjilan – Preshevë - Kumanovë - Tërgovishtë:




Distancat në GPKT

- Vijat kufitare dhe vendkalimet kufitare
-  Vijë kufitare nacionale me vendkalim kufitar
 -  Vija administrative kufitare Kosovë/Serbi jugore me vendkalim kufitar
 -  Vijë kufitare

Микро-Регион

Ѓџилане - Прешево - Куманово - Трговиште:

Удаљености ГПКТ

- Граничне линије и гранични прелази
-  Државна гранична линија са граничним прелазом
 -  Административна гранична линија Косово/Јужна Србија са граничним прелазом
 -  Гранична линија



Водич за прекугранична трговија	1
Udhëzues për tregtinë ndërkufitare	83
Водич кроз прекограничну трговину	161

ГІКТ
ВОДИЧ КРОЗ
ПРЕКОГРАНИЧНУ
ТРГОВИНУ

Децембар, 2006

ИстВест Институт

Већ 25 година ИстВест Институт (ИВИ), европско-америчка експертска организација, реализује дугорочне пројекте чији је циљ смањење тензија и унапређивање дијалога и међусобног разумевања у критичним локацијама у свету. Од свог оснивања ИВИ је посвећен јачању дијалога и изградњи културе спречавања конфликта кроз сарадњу различитих група и заједница.

ГПКТ Пројекат

ИВИ пројекат прекограничне сарадње на Косову, у јужној Србији и северној Македонији реализује се од почетка 2003 године и усмерен је на суштинске циљеве спречавања конфликта и развоја заједница у четири пограничне општине које чине ГПКТ микрорегион – **Гњилане** (Косово), **Прешево** (Србија), **Куманово** (Македонија) и **Трговиште** (Србија). Поред рада са цивилним друштвом кроз неколико прекограничних и мултиетничких група (ГПКТ Комисија за образовање, ГПКТ Омладински савет, ГПКТ Радна група за женска права и ГПКТ Радна група за медије), ГПКТ пројекат циљно подржава сарадњу између четири општине и њихових влада на централном нивоу везано за економски развој и креирање релевантних политика које се примењују на управљање границама и прекограничну сарадњу.

ГПКТ пројекат подржава општине и пословне заједнице у региону кроз комбиноване активности везано за размену информација, изградњу капацитета и пружање подршке сарадњи по питањима од заједничке важности. Овај **ГПКТ Водич кроз прекограничну трговину**, који је приредио и објавио ИВИ, је део активности у оквиру овог програма и има циљ да подстакне трговину и пословни развој у овом региону.

Предговор

Поштовани читаоче,

Ово издање има за циљ да помогне пословно повезивање и прекограничну трговину, те представља део ширих активности за подршку прекограничне сарадње, локалних предузећа и економског развоја у микро-региону ГПКТ (општине Гњилане, Прешево, Куманово и Трговиште).

Наш циљ је био да припремимо књигу која ће обезбедити предузећима из региона ГПКТ све неопходне информације о основним системима, правилима и прописима о прекограничној трговини, као и да укаже о потенцијалним пословним могућностима и да понуди белешке о меродавним изворима за даље информације које су потребне о неким конкретним подручјима.

Институт ИстВест (EastWest), преко свог Пројекта ГПКТ, је помагао, координирао и финансирао радове око припреме **ГПКТ Водича кроз прекограничну трговину**, али иницијатива је произишла из четири општине у ГПКТ-у, које су сарађивале у раду током минулих три година и које су указале да је такво ширење информација кључни део једног заједничког акцијског плана за унапређивање сарадње да би се помогао локални економски развој и да се појачају везе између заједница у региону.

Истраживање, скупљање информација и припреме нацрта водича обавио је Центар за истраживање и креирање политика, чије седиште је у Скопју, под руководством г-дина Ивана Бимбиловског и његових колега, који су током септембра и октобра 2006 год. скупљали информације из више извора на терену и од централних власти.

Такође, желим да искористим ову прилику да се захвалим и да честитам г-ђи Емилији Белогаској-Јордановској, која је координирала радове у име Пројекта ГПКТ и која је била одговорна за уређивање овог издања.

Искрено се надамо да ће вам овај Именик користити и врло смо заинтересовани да дознамо ваша гледишта и коментаре, које можете послати на gpkt@ewi.info

Са искреним жељама за даљи просперитет и развој вашег региона,

Криси Хирст

Руководиоц Пројекта ГПКТ

Институт ИстВест

САДРЖАЈ

УВОД.....	171
1. КАКО ДА ОСНУЈЕМ ТРГОВИНСКО ПРЕДУЗЕЋЕ?.....	172
1.1. Зашто треба да оснујем трговинску фирму?.....	172
1.2. Какву фирму могу да оснујем?	172
1.3. Друштво са ограниченом одговорношћу (основне карактеристике) 173	
1.3.1. Шта је ДОО?	173
1.3.2. Ко су оснивачи ДОО-а?.....	173
1.3.3. Који је циљ оснивања ДОО-а?.....	173
1.3.4. Које оснивачке акте мора да има ДОО?.....	173
1.3.5. Које су формалности при оснивању ДОО-а?.....	173
1.3.6. Шта треба да садржи фирма (назив) ДОО-а?	174
1.3.7. Ко сноси одговорност о обавезама ДОО-а?.....	174
1.3.8. Који су акти ДОО-а?.....	174
1.3.9. Које органе треба да има ДОО?	174
1.3.10. Како се регулише право на глас у ДОО-у?	174
1.3.11. Колико треба да износи висина оснивачког капитала ДОО-а?.....	175
1.3.12. Колико треба да износи висина оснивачког улога појединачних чланова ДОО-а?.....	175
1.3.13. Када треба да се уплати оснивачки капитал ДОО-а?	175
1.3.14. Каква мора да буде структура оснивачког капитала ДОО-а?	175
1.3.15. Ко врши процену неновчаног учешћа у ДОО-у?.....	175
1.4. Трговац појединац, приватни предузетник, приватни бизнис	176
1.4.1. Шта представља приватни предузетник?.....	176
1.4.2. Ко може да буде приватни предузетник?	176
1.4.3. Које врсте радњи може да отвори приватни предузетник?.....	176
1.4.4. Које делатности може да врши приватни предузетник?	176
1.4.5. Шта треба да садржи назив (фирма) приватног предузетника?	176
1.4.6. Ко одговара за обавезе?	177
1.5. Који је поступак за оснивање Друштва са ограниченом одговорношћу (ДОО) у Србији?.....	177
1.5.1. Колико времена траје поступак?	179
1.5.2. Колико кошта оснивање ДОО-а?.....	179

1.6.1.	Колико траје поступак?.....	181
1.6.2.	Какви су и колики су трошкови око отварања дућана?.....	181
1.7.	Какав је поступак за оснивање Друштва са ограниченом одговорношћу (ДОО) у Македонији?	181
1.7.1.	Трошкови?.....	184
1.8.	Како да започнем властити бизнис као трговац појединац у Македонији?	184
1.8.1.	Колико ми је потребно времена да се региструјем?.....	184
1.8.2.	Колико треба да платим за регистрацију?.....	185
1.9.	Која документа су ми потребна да оснујем ДОО или да започнем приватни бизнис на Косову?	185
1.9.1.	Где да се обратим за регистрацију?.....	186
1.9.2.	Колико ми времена треба да региструјем фирму?.....	186
1.9.3.	Колико ће ме коштати поступак за оснивање.....	186
2.	ЧИМЕ МОГУ ДА ТРГУЈЕМ У РЕГИОНУ?	187
2.1.	Којим производима се највише тргује на нивоу држава?	187
2.1.1.	Из Македоније у Србију.....	187
2.1.2.	Из Македоније у Косово.....	187
2.1.3.	Из Косова у Македонију.....	187
2.1.4.	Из Србије у Македонију.....	187
2.1.5.	Из Србије у Косово.....	188
2.1.6.	Из Косова у Србију.....	188
	Чиме се највише тргује у микро-региону Гњилање, Прешево, Куманово и Трговиште?	188
2.2.	Неискоришћени увозно-извозни потенцијали у микро-региону?	188
2.2.1.	Шта може да понуди Трговиште?.....	188
2.2.2.	Који производи недостају Трговишту?.....	188
2.2.3.	Шта може да се извози из Куманова?.....	189
2.2.4.	Шта треба Куманову?.....	189
2.2.5.	Који је извозни потенцијал Гњилана?.....	189
2.2.6.	Шта потребује Гњилане?.....	189
2.2.7.	А Прешево?.....	189
2.3.	Где да се обратим за детаљније информације око потреба тржишта у региону?	190

3.	ПОД КОЈИМ УСЛОВИМА МОГУ ПРОВОДИТИ ТРГОВИНСКИ ПРОИЗВОДИ?	191
3.1.	Како је регулисана трговинска размена између Македоније и Србије?	191
3.2.	У којим оквирима се одвија трговина између Македоније и Косова?	191
3.3.	Којим дажбинама подлежу трговински производи?	193
3.3.1.	Порез на додану вредност	193
3.3.2.	Акцизе	193
3.4.	Где да се обратим за детаљније информације?	194
4.	ГДЕ МОГУ ДА НАЂЕМ ТРГОВИНСКЕ ПАРТНЕРЕ?	195
4.1.	Трговиште	195
4.1.1.	Регистар предузећа и предузетника	195
4.1.2.	Пословни адресари	195
4.1.3.	Сајамске манифестације	195
4.1.4.	Пијаца	196
4.2.	Прешево	197
4.2.1.	Пијаца	197
4.3.	Куманово	198
4.3.1.	Централни регистар РМ	198
4.3.2.	Регистар фирми Привредне коморе РМ	199
4.3.3.	Регистар занатлија	199
4.3.4.	Адресари	199
4.3.5.	Сајмови	200
4.3.5.1.	Скопски сајам	200
4.3.5.2.	Сајмови у организацији Привредне коморе РМ	201
4.3.6.	Пијаце	202
4.4.	Гњилане	203
4.4.1.	Регистри и адресари	203
4.4.2.	Сајмови	203
4.4.3.	Регионална пијаца	204
5.	КОЈА ДОКУМЕНТА ПРАТЕ РОБУ ЗА ВРЕМЕ УВОЗ-ИЗВОЗА?	205
5.1.	Купопродажни уговор	205
5.2.	Комерцијална фактура	205
5.3.	Товарни лист	205
5.4.	Уверење о пореклу	206

5.7.	Уверење за прехранбене производе.....	207
5.8.	Документ за улаз на терминал	207
5.9.	Транзитна декларација.....	207
5.10.	ЦЕМТ дозвола.....	207
5.11.	Полиса за осигурање.....	208
5.12.	Уверење за квалитет	208
5.13.	Потврда о регистрацији предузећа.....	208
5.14.	АТА карнет.....	208
5.15.	Пуномоћје за шпедитерско заступништво	208
6.	КАКВЕ МЕРЕ СУ ПРЕДВИЂЕНЕ ЗА КОНТРОЛУ КВАЛИТЕТА?.....	210
6.1.	Међународни стандарди.....	210
6.2.	Граничне инспекцијске контроле.....	211
6.2.1.	Еколошка контрола.....	211
6.2.2.	Санитарна контрола	211
6.2.3.	Ветеринарско-санитарна контрола	211
6.2.4.	Фитосанитарна контрола	212
6.3.	Декларације	212
7.	КАКО ДА ОРГАНИЗУЈЕМ ТРАНСПОРТ ПРОИЗВОДА?.....	213
7.1.	Шта ми је потрбно да знам и да имам да бих могао сам да организујем превоз?	213
7.1.1.	Какво је стање са и на путевима у микро-региону?.....	213
7.1.1.1.	Трговиште	213
7.1.1.2.	Куманово.....	214
7.1.1.3.	Прешево	215
7.1.1.4.	Гњилане	216
7.1.2.	Какво је стање са и на граничним прелазима?	216
7.1.2.1.	Прешево - Табановце.....	216
7.1.2.2.	Прохор Пчињски - Пелинце.....	217
7.1.2.3.	Прешево – Гњилане (Мучибабе).....	218
7.1.2.4.	Блаце – Хани и Елезит (Ћен. Јанковић)	218
7.1.2.5.	Гранични прелази у изградњи.....	218
7.1.3.	Које услове треба да испуним да би могао да превозим робу за властите потребе?	219
7.1.3.1.	Македонија.....	219
7.1.3.2.	Косово	219
7.1.3.3.	Србија.....	220
7.1.4.	ЦЕМТ дозволе.....	221

7.1.6.1.	Задржавања на граничном прелазу.....	223
7.1.6.2.	Време задржавања приликом унутрашњег царинења.....	224
7.2.	Ангажујте шпедицију!	224
7.2.1.	Које услуге могу да добијем ако ангажујем шпедицију?.....	224
7.2.2.	Које су цене шпедитерских услуга?.....	226
7.2.3.	Како да ангажујем шпедицију?.....	226
8.	ПЛАЋАЊЕ И НАПЛАТЕ ПОТРАЖИВАЊА, ФИНАНСИСКА ПОДРШКА ТРГОВИНЕ У МИКРО-РЕГИОНУ	227
8.1.	Начини плаћања и наплате потраживања	227
8.1.1.	Готовинска плаћања.....	227
8.1.2.	Акредитиви.....	227
8.1.3.	Банкарска гаранција.....	228
8.1.4.	Документирана (Инкасо) наплата.....	228
8.1.5.	Жиро-рачун.....	228
8.1.6.	Меница.....	229
8.1.7.	Чек.....	230
8.1.8.	Лизинг.....	230
8.1.9.	Факторинг.....	231
8.1.10.	Компензација.....	231
8.2.	Финансијска подршка трговине у микро-региону	232
8.2.1.	Банке.....	232
8.2.2.	Фондови за развој.....	233
8.2.2.1.	Регионални развој.....	233
8.2.2.2.	Мала и средња предузећа.....	233
8.2.2.3.	Подстицање производа или извоза.....	234
8.2.2.4.	Краткорочно кредитирање привреде.....	234
8.2.2.5.	Кредитирање традиционалних заната.....	234
9.	КОЈИ ПОРЕЗИ ТРЕБА ДА СЕ ПЛАТЕ НА КРАЈУ ПОСЛОВНЕ ГОДИНЕ?	235
9.1.	Кратке уводне белешке.....	235
9.1.1.	ПДВ.....	235
9.1.2.	Порез на добит (профит).....	235
9.1.3.	Персонални порез.....	236
9.1.4.	Како се плаћају порези?.....	236
9.1.5.	Где да се обратим за детаљније информације?.....	236
9.2.	Порез на додату вредност (ПДВ)	237
9.2.1.	Шта је ПДВ?.....	237
9.2.2.	Ко подлеже плаћању пореза ПДВ-а?.....	237

9.2.1.	Колика је пореска стопа?	238
9.2.5.	Постоје ли пореска ослобађања?	238
9.2.6.	За који период се наплаћује ПДВ?	238
9.2.7.	Које су дужности пореских обвезника?	238
9.2.8.	Како се рачуна ПДВ и како се плаћа?	238
9.2.9.	Када се подносе пореске пријаве?.....	239
9.2.10.	Шта ако по основи ПДВ-а уплатим више него што треба?	239
9.3.	Порез на добит	239
9.3.1.	Ко подлеже плаћању пореза на добит?	239
9.3.2.	Шта представља основу пореза на добит?	239
9.3.3.	За који период се обрачунава?.....	240
9.3.4.	Колика је пореска стопа?	240
9.3.5.	Постоје ли нека повлашћења?	240
9.3.6.	Које дужности има порески обвезник?	241
9.3.7.	Колики је рок подношења пореске пријаве?	241
9.3.8.	Како се обрачунава порез и како се плаћа?	241
9.3.9.	Шта када по основи пореза на добит уплатим више него што је потребно?.....	241
9.3.10.	Избегавање двоструког опорезивања?	242
9.4.	Персонални порез на доходак	242
9.4.1.	Шта је доходак?	242
9.4.2.	Који приходи подлежу опорезивању?	242
9.4.3.	Ко је обавезан да плаћа овај порез?.....	242
9.4.4.	Каква је пореска основа?	243
9.4.5.	Којом стопом се плаћа?	243
9.5.	Паушални порез (само за Косово)	243
9.6.	Користите рачуновођу!	244

Увод

Овај приручник је намењен трговцима из микро-региона Гњилане, Прешево, Куманово и Трговиште, као и свима онима који су, после много времена проведеног у размишљању и саветовању, одлучили да се почну бавити вршењем трговинске делатности. Његов циљ је да попуни информативну празнину која постоји када је реч о важећим прописима и поступцима из области трговине, а самим тим да допринесе развоју преко-граничне трговинске сарадње у микро-региону.

У приручнику је укратко представљен читави процес трговине – од самог оснивања фирме, преко прегледа производа којима се највише тргује у микро-региону, трговинског режима, пословних партнера, увозно-извозних докумената, мера за контролу квалитета и заштиту потрошача, организације транспорта, начина плаћања и наплате, финансијске подршке трговини, па све до пореза који се плаћају на крају пословне године.

У првом поглављу приручника дате су форме и начини оснивања предузећа, трошкови приликом регистрације преузећа и подаци о трајању процедуре оснивања предузећа. У другом поглављу представљени су најтраженији производи у региону као и неискоришћени потенцијали за трговину у Гњилану, Трговишту, Прешеву и Куманову. Треће поглавље садржи уговоре који регулишу трговинску размену у микрорегиону као и трошкови којима подлежу трговински производи. Четврто поглавље указује на места где се могу пронаћи трговачки партнери. Пето поглавље даје кратак преглед документације која прати увоз односно извоз. У шестом поглављу наведене су мере контроле квалитета и заштите потрошача. Седмо поглавље садржи корисне податке о предузећима која се баве превозом робе. Осмо поглавље описује најчешће начине плаћања као и начине наплате потраживања у микрорегиону и начине финансирања трговине. Последње, девето, поглавље приручника даје кратак осврт на таксе које треба платити и детаљније објашњава начине њиховог обрачуна и плаћања.

Можда овај приручник неће дати одговор на сва ваша питања, али његов приступ по принципу корак по корак ће вам несумњиво омогућити да добијете представу о томе како се одвија процес трговине у микро-региону и како лакше да се укључите у њега.

1. Како да оснујем трговинско предузеће?

1.1. Зашто треба да оснујем трговинску фирму?

Постоје више разлога који оправдавају оснивање фирме. Један од најважнијих је да, уколико се бавите трговином, а нисте формирали фирму и, према томе, не плаћате порезе, онда чините кривично дело затајивања пореза за које су предвиђене високе новчане и затворске казне. Слично овоме, без оснивања фирме, нећете моћи да плаћате здравствене и пензијске доприносе за вас и ваше запослене, што исто тако претставља кривично дело, а и онемогућава вам да користите здравствене услуге по повољнијим условима у случају потребе. Даље, без оснивања фирме, не можете да се надате потпуној судској заштити уколико вам се јаве проблеми са наплаћивањем потражњи. Затим, немање фирме може да представља препреку за сарадњу са легално основаним фирмама, ако због ничег другог, онда због чињенице што ретко која фирма из микро региона ради са плаћањем у готовини. На крају, ако нисте основали фирму, у великој мери ће вам бити онемогућено аплицирање за кредите, јер банке раде само са законски основаним предузећима.

1.2. Какву фирму могу да оснујем?

Законодавства све три земље/административне регионе предвиђају исте врсте предузећа. То су:

1. Друштво са ограниченом одговорношћу
2. Акционарско друштво
3. Командитно друштво
4. Подружница
5. Јавно трговинско предузеће и
6. Трговац појединац (у Македонији), приватни предузетник (у Србији) односно приватан бизнис (на Косову)

Статистика показује да су најдоминантнији облици привређивања у микро-региону трговац појединац, са 76,9% и друштво са ограниченом одговорношћу са 14,3% заступљености у укупном броју регистрованих фирми у Гњилану, Прешеву, Куманову и Трговишту. Уједно, то су и најадекватније форме постојања малих и средњих предузећа, и то не само у региону, већ и шире.

Управо из ових разлога, задржаћемо се на карактеристикама и поступцима за оснивање ове две форме привређивања.

1.3. Друштво са ограниченом одговорношћу (основне карактеристике)

Закони у Македонији, Србији и Косову садрже слична решења о правној постављености ДОО-а. Зато, када је реч о карактеристикама ДОО-а може да се говори уопштено.

1.3.1. Шта је ДОО?

ДОО је трговинско друштво основано од стране једног или више физичких и/или правних лица (највише 50), у својству чланова друштва, које има за циљ вршење одређене делатности под заједничким пословним именом. Притом, ДОО је одговоран за своје обавезе са целокупном својом имовином, док његови чланови не сnose одговорност за такве обавезе, осим за износ обећаног и неунесеног улога у имовину друштва.

1.3.2. Ко су оснивачи ДОО-а?

Физичка или правна лица. Оснивач може да буде и једно лице (друштво са ограниченом одговорношћу основано од једног лица ДООЈЛ).

1.3.3. Који је циљ оснивања ДОО-а?

Привређивање ради остваривања добити.

1.3.4. Које оснивачке акте мора да има ДОО?

Уговор за оснивање ДОО-а који скључују оснивачи (више лица).

Одлука за оснивање ДОО-а коју доноси оснивач ДООЈЛ-а.

1.3.5. Које су формалности при оснивању ДОО-а?

Оснивачки акт мора бити у писменој форми. Сви оснивачи или њихови заступници потписују оснивачки акт. Потписи оснивача уговора, односно одлуке, оверавају се, у Србији у Општинском суду (у блиској будућности овера ће прећи у надлежност нотара), код УНМИК-а на Косову, или код нотара у Македонији.

1.3.6. Шта треба да садржи фирма (назив) ДОО-а?

Фирма треба да садржи податке о делатности и о седишту предузећа, као и обавезну назнаку о врсти предузећа - „д.о.о“

1.3.7. Ко сноси одговорност о обавезама ДОО-а?

ДОО одговара за своје обавезе целокупном својом имовином. Чланови не одговарају за обавезе ДОО-а, али преузимају ризик за рад предузећа до висине својих улагања која су унели у ДОО-у. Судско извршење не може да се спроводи на члана који своју личну, приватну имовину није унео у предузеће. У том смислу, његова одговорност ограничена је само на унесену имовину.

1.3.8. Који су акти ДОО-а?

Обавезни акти су уговор или одлука за оснивање и статут. Као факултативни акти јављају се правилници и одлуке.

1.3.9. Које органе треба да има ДОО?

Обавезни орган је директор. Скупштина као орган није обавезна, али оснивачи могу да је предвиде уговором за оснивање, уколико сматрају да постоји потреба од ње.

Управни одбор, као орган управљања и надзорни одбор нису обавезни уколико ДОО има мање од 100 запослених.

У ДООЈЛ-у обавезни орган је само директор, који по правилу врши и надлежности скупштине.

Статутом ДОО-а може да се предвиди и постојање извршног одбора директора као помоћног и извршног органа.

1.3.10. Како се регулише право на глас у ДОО-у?

Сваки члан ДОО-а, осим онога са приоритетним уделом без права на управљање, има право на глас сразмерно свом уделу, тиме што се са уговором о оснивању, односно статутом, утврђује колики удео даје право на један глас.

1.3.11. Колико треба да износи висина оснивачког капитала ДОО-а?

Висина оснивачког капитала износи 2.500 евра у противувредности на дан уплате.

1.3.12. Колико треба да износи висина оснивачког улога појединачних чланова ДОО-а?

Минимални новчани улог појединачног члана не може бити мањи од 250 евра у противувредности на дан уплате. Само у изузетним случајевима може да буде мањи, а у том случају ради се о куповању удела под повлашћеним условима.

1.3.13. Када треба да се уплати оснивачки капитал ДОО-а?

Половина оснивачког капитала треба да се уплати до регистрације друштва, а остали део – у року од две године од регистрације друштва.

1.3.14. Каква мора да буде структура оснивачког капитала ДОО-а?

Новац, као и ствари и права изражена у новчаној вредности. Улагања оснивача не могу да буду у облику рада или давања услуга ДОО-у.

1.3.15. Ко врши процену неновчаног учешћа у ДОО-у?

Процену вредности уложених у ствари и права врши овлашћени процењивач, а у случају да вредност уложених ствари и права не превазилази минимални новчани износ оснивачког капитала, т.ј. ако је мањи од 2.500 евра, улог процењују сами оснивачи.

1.4.Трговац појединац, приватни предузетник, приватни бизнис

1.4.1. Шта представља приватни предузетник?

Приватни предузетник је физичко лице које, са циљем стицања добити, оснива радњу (радионицу) и самостално извршава делатност.

1.4.2. Ко може да буде приватни предузетник?

Приватни предузетник може да буде свако лице, под условом да је у добром здравственом стању, да је завршио основно образовање, да је радноспособан, да му није забрањено вршење одређене делатности правоснажном судском одлуком, т.ј. да му није изречена заштитна мера, да поседује опрему и кадрове прописане за вршење односне делатности и да има одговарајући простор, осим ако природа делатности не тражи такво нешто.

1.4.3. Које врсте радњи може да отвори приватни предузетник?

Приватни предузетник може да отвори радионицу, канцеларију, биро, сервис, агенцију, студио, пансион, апотеку, ординацију и т.д.

1.4.4. Које делатности може да врши приватни предузетник?

Приватни предузетник може да врши све делатности, осим оних за које је са посебним законом прописано да не може да их врши.

1.4.5. Шта треба да садржи назив (фирма) приватног предузетника?

Предузетник врши делатност под својим личним именом, под именом неког другог лица или под неким посебним пословним именом, у чијем наставку следи назив „предузетник" или скраћено „пр".

1.4.6. Ко одговара за обавезе?

Предузетник одговара својом целокупном имовином за све обавезе које се јављају у току вршења делатности.

Слична законска решења за правну постављеност ДОО-а и трговца појединца у Македонији, Србији и на Косову омогућила су да се говори уопштено о њиховим особеностима. Али то није случај када је реч о поступцима за оснивање ДОО-а и трговца појединца у свакој од споменутих земаља. Они су свуда различити и зато ће бити представљени посебно.

1.5. Који је поступак за оснивање Друштва са ограниченом одговорношћу (ДОО) у Србији?

Са личном картом (или са овереном фотокопијом исте)¹ и предлог-имена за предузеће које желите да оснујете (цело или скраћено)² идете у Трговински суд и проверавате дали је предлог-име слободно.³ Ако већ постоји предузеће регистровано под тим именом, онда треба да предложите ново име, које ће се разликовати од већ постојећег у најмање 4 слова. Ако предлог-име није заузето, онда припремате следећа документа:

1. 4 копије Акта за оснивање (Одлука или Уговор)⁴
2. 4 копије обрасца за оверу потписа
3. 1 примерак обрасца (пријаве) за оснивање

¹ Ако је оснивач правно лице, онда уместо личне карте потребна је оверена фотокопија решења о регистрацији правног лица са свим документима из којих могу да се добију подаци о седишту, капиталу и о одговорним лицима, и т.д...

² Пуно име мора да садржи бар једну делатност са којом будуће предузеће има намеру да се бави на пр. Предузеће за трговину...

³ То је потребно зато што закон не дозвољава два различита предузећа да привређују под истим именом.

⁴ Моделе за Одлуку и за Уговор за оснивање Д.О.О. (на српском језику) наћи ћете у Прилозима. О томе када је потребно акт оснивања да буде у форми Одлуке, а када у облику Уговора види горе, под Врсте трговинских друштва, Д.О.О., оснивачки акти.

4. Најмање 3 копије личне карте
5. 4 уплатнице (такса за оснивање, такса за матични број, такса за оверу Акта за оснивање и такса за оверу потписа)

Пошто сте у Трговинском суду оверили Акт за оснивање и потпис, идете у банку и депонујете најмање 250 евра у динарској противуредности на посебном рачуну. На основу тога, банка ће вам издати потврду да сте депоновали средства за оснивање ДОО-а.

Сва ова документа стављена у коверат достављате Агенцији за привредне регистре, Трг Николе Пашића 5/4, Београд, Република Србија).

После 10-15 дана, Агенција ће вам послати решење на адресу коју сте навели на пријави.

Када добијете решење, ископирајте га у најмање 5 примерака и направите печат. За израду печата биће вам потребно од једног сата до једног дана.

Пошто вам направе печат, потребно је да поднесете захтев за Порески идентификацијски број.⁵ За добијање овог броја, попуните два обрасца и приложите две копије од решења и од личне карте овлашћеног заступника ДОО-а.

Пошто сте предали обрасце за ПИБ, очекујте да вас после неколико дана посети порески инспектор, коме ћете поднети на увид следећа документа:

1. Имовински лист или уговор за закуп пословног простора (уколико је простор где се налази седиште вашег ДОО-а изнајмљен);
2. Сва документа која сте саставили или добили у поступку за оснивање;
3. Натпис са подацима о предузећу који треба да се постави на објекат или на улаз зграде, т.ј. канцеларије;
4. Уговор са рачуновођом.

После добијања ПИБ-а, са свим документима идете у банку, отварате текући рачун предузећа и издајете налог за пренос оснивачког улога са посебног рачуна за депозит на текући рачун предузећа. Тиме постајете активно ДОО.

⁵ Уколико желите да се бавите спољно-трговинским радом, треба да се пријавите за упис у регистар царинских обвезника, који води Царинска управа. За упис у овај регистар потребан вам је захтев, статистика, решење од Агенције за привредне регистре, Картон са депонованим потписима, и такса у износу од 1200 динара на жиро рачуну 40818-840-928-3156, намена: административне таксе, примаоц: Царинска управа. Пријем докумената: 8-12 часова. Издавање решења: 14-15,30 часова. Опширније информације на 011/311-67-67/локал 4784.

1.5.1. Колико времена траје поступак?

Од дана предавања комплетне документације до дана добијања решења за упис у привредни регистар обично прођу од 10 до 15 дана, у зависности од оптерећености Агенције за привредне регистре.

После добијања решења, потребан је један дан да се добије печат и да се припреми захтев за ПИБ.

ПИБ се обично добија за 6 до 8 дана, у зависности од тога када ће порески инспектор изаћи на терен и посетити вас.

Према томе, време потребно за оснивање ДОО-а је око 20 до 25 дана.

Разуме се, треба имати у виду да се поступак за оснивање може и одуговлачити из разних разлога. Један такав разлог може бити и тренутна преузетост Агенције за привредне регистре, која упоредо са издавањем решења за оснивање, води и процес за пренос предузећа од друштвеног у приватно власништво, а тај процес је у пуном јеку на тлу свих 160 општина у Србији.

1.5.2. Колико кошта оснивање ДОО-а?

1. Депозит од најмање 250 евра (овај износ уплаћује се на посебан, привремени рачун будуће пословне банке чији ће депонент бити предузеће, а по оснивању ДОО-а и добијања ПИБ-а, биће пребачен на новоотворени текући рачун ДОО-а и служи за почетак привређивања)
2. Такса за оснивање ДОО-а – 3.600,00 динара
3. Такса за матични број – 1.270,00 динара
4. Такса за упис у регистар царинских обвезника – 1.200,00 динара⁶
5. Оверавање Акта за оснивање – 1.102,50 динара
6. Оверавање потписа – 97,50 динара
7. Израда печата од 500 до 2.000 динара (у зависности од врсте печата)
8. Адвокатска услуга (уколико одлучите да водите поступак за оснивање ДОО-а преко адвоката) око 8.000 + ПДВ, значи око 9.440 динара

Све у свему, трошкови за оснивање ДОО-а нису већи од 200 до 215 евра.

⁶ Уколико желите да се бавите спољно-трговинским радом

1.6. Како да постанем приватни предузетник у Србији? Шта ми је све потребно да би отворио радњу (дућан) у Србији?

Да би основали радњу (радионицу) потребно вам је:

1. Пријава за оснивање радње (види Прилози)
2. Фотокопија личне карте
3. Такса за оснивање⁷
4. Уговор за ортачку радњу (уколико се отвара ортачка радња)

Уз пријаву се прилажу:

1. Уколико оснивач није пунолетан, доказ да је стекао радну способност пре пунолетства
2. Доказ да испуњује услове који се односе на опште здравствено стање оснивача, односно лекарско уверење
3. Доказ да радња располаже потребном опремом и кадровима
4. Доказ о одговарајућој стручној спреми за вршење делатности
5. Доказ да задовољава законске услове који се односе на заштиту при раду и на заштиту животне околине
6. Доказ о правној основи коришћења радног простора (имовински лист, уговор за закуп, за поклон, употребну дозволу и.т.д.)

После попуњавања пријаве, наведена документација се шаље Агенцији за привредне регистре, која је надлежна за регистрацију радњи.

Уколико Агенција има неке замерке, у року од 14 дана ће вас обавестити да направите корекције у документацији. Уколико нема замерки, онда ће вам издати решење у истом року, а најкасније за 3 месеца, на адресу коју сте назначили на пријави.

Када добијете решење, направите печат и захтев за добијање ПИБ-а. По добијању ПИБ-а, пријављујете радњу у систему ПДВ-еа. На крају, отварате текући рачун у пословној банци по вашем избору и почињете да радите.

⁷ Плаћа се 540 динара општом уплатницом, жиро рачун: 840-969627-83, Модел 97, позивни број 8604, прималац: Агенција за привредне регистре, Трг Николе Пашића 5/4, Београд. Детаљније информације на тел: 011/3331400.

1.6.1. Колико траје поступак?

Слично као и за ДОО, значи од 20 до 25 дана.⁸ Ипак, сазнања са терена говоре да врло често овај поступак може да се одужи и до 3 месеца.

1.6.2. Какви су и колики су трошкови око отварања дућана?

1. Такса за отварање – 540 динара
2. Такса за оверавање потписа приликом отварања текућег рачуна у банци – 97,50 динара
3. Израда печата (од 500 до 2.000 динара, у зависности од врсте печата)
4. Адвокатска услуга (уколико одлучите да поступак за оснивање самосталне радње водите преко адвоката) – 2.500,00 динара + ПДВ = 2.950,00 динара за самосталну радњу или 3.500,00 динара + ПДВ = 4.130,00 динара за ортачку радњу (са тиме што ће вам уговор за ортачку радњу изградити адвокат).

1.7. Какав је поступак за оснивање Друштва са ограниченом одговорношћу (ДОО) у Македонији?

За оснивање трговинског друштва у Куманову, потребно је да поднесете пријаву на прописаном обрасцу, у коме се налази ваш захтев за упис и да га поднесете Регионалној регистрацијској канцеларији у Куманову на следечу адресу: Регионална регистрацијска канцеларија Куманово, Плоштад Маршала Тита бб – Куманово. Тел. 031 414 707, факс 031 415 655.

Заједно са пријавом треба да приложите документа у којима се налазе подаци који ће бити уписани у трговински регистар.

На пр., прилаже се доказ о власништву покретне/непокретне имовине, а у неким случајевима, где је законски прописано, треба да се приложи и одобрење од надлежног органа.

За уписивање ДОО-а/ДООЈЛ-а у трговински регистар, предвиђен је следећи поступак за оснивање и упис у трговински регистар:

ДОО/ДООЈЛ се оснива са уговором за друштво које скључују сви оснивачи. У случају да друштво оснива једно лице, онда уместо уговора, фигурира изјава оснивача за оснивање друштва са ограниченом одговорношћу.

⁸ Види горе, Времетрајање поступка ДОО.

Потписе оснивача на уговору или, у другом случају, потпис оснивача на изјави за оснивање друштва, оверавају се код нотара. Оснивачи скључују уговор за друштво лично или преко опуномоћеника, који мора да има пуномоћје оверено код нотара.

Пријаву за упис оснивања друштва подноси управитељ (односно управитељ овлашћен од других управитеља, уколико друштво има више управитеља). У пријави се наводе неки основни подаци, као на пример седиште фирме, предмет делатности и сл.

Затим, уз пријаву се достављају и прилози који детаљно могу да се виде из следечег:

1. Уговор о друштву, односно изјава за оснивање друштва, са свим прилозима, укључујући и пуномоћје за опуномоћеника, оверени код нотара;
2. Копија пасоша или личне карте, ако је оснивач физичко лице, или други докуменат за утврђивање идентитета – важећи у његовој земљи, односно доказ о регистрацији ако је оснивач правно лице;
3. Доказ од банке овлашћене за платни промет да је сваки оснивач уплатио најмање једну трећину новчаног улога;
4. Доказ да је уплаћена најмење половина од основне главнице, али не мање од 2.500 евра у динарској противувредности;
5. Уколико се уносе неновчана улагања – уговори којима се они утврђују и спроводе, извештај проценитеља, осим ако се у складу са чланом 177 ЗТД-а, не врши процена, и доказ о власништву о коме је извршена прибелешка у јавној књизи за евиденцију некретнина, а уколико се уноси покретнина за коју је законом одређена обавеза за евиденцију (регистар) – доказ о власништву покретнине;
6. Одлука за избор управитеља, уколико није назначен Уговором за друштво, у коме се наводе име и презиме, ЈМБГ, број пасоша, односно број личне карте за инострано физичко лице или другог документа за утврђивање идентитета – важећег у његовој земљи и његово држављанство, као и место живљења;

7. Изјава сваког управитеља друштва да прихвата избор – оверена код нотара, а ако је уговором о друштву опредељено да ће друштво које има више од једног управитеља заступати само један од управитеља, заједно са (или без) прокуратором, и изјава да се прихвата заступање друштва на начин одређен у уговору о друштву;
8. Одлука о избору чланова надзорног одбора, односно контролора, уколико друштво има орган за надзор, у којој су наведени име и презиме, ЈМБГ, број пасоша, односно број личне карте за инострано физичко лице или другог документа за утврђивање идентитета – важећег у његовој земљи и његово држављанство, као и место живљења;
9. Доказ о власништву о коме је извршена прибелешка у јавној књизи за евиденцију некретнина, а ако се уноси покретнина за коју је законом одређена обавеза за евиденцију (регистар) – доказ о власништву покретнине;
10. Доказ или други акт државног органа, или другог надлежног органа, уколико је та обавеза опредељена законом, за упис друштва у трговински регистар;
11. Изјава од законског заступника правног лица, односно изјава од физичког лица, оверена код нотара, односно приложени доказ да не постоји препрека да буде оснивач друштва, у сагласности са чланом 29 ЗТД-а и
12. Изјава којом се потврђује да су све активности предузете за оснивање трговинског друштва у сагласности за законом и да су подаци унесени у прилозима истинити.

Осим тога, у Трговинском регистру треба да се уведе и упис управитеља и његово овлашћење за заступање друштва. У том циљу потребно је да приложите одлуку за избор управитеља, уколико управитељ није претходно назначен самим потписивањем уговора о друштву и, накнадно, акт којим се опредељује облик и обим заступања. Исто тако, потребно је приложити доказ о непостојању правоснажне судске одлуке са којом се у целини или делимично забрањује лицу да обавља професију, делатност или дужност, која је повезана са функцијом управитеља друштва.

1.7.1. Трошкови?

Трошкови за оснивање ДОО-/ДООЈЛ износе 3.400 денара и 1.700 денара за објаву.

Обрасци за упис у Трговински регистар могу да буду подигнути у свим Регионалним регистрацијским канцеларијама Централног регистра, а да се притом не наплати никаква надокнада. Исто тако, постоји могућност да се потребни образац преузме са интернет адресе Централног регистра www.crm.com.mk

1.8. Како да започнем властити бизнис као трговац појединац у Македонији?

Уколико желите да отворите радњу (дућан) или да започнете свој бизнис, треба да се пријавите као трговац-појединац у трговинском регистру.

Осим пријаве у коју уписујете неке основне податке, као што су име и презиме, ЈМБГ, предмет пословања, седиште фирме и сл, прилажете и нека друга документа, међу којима је потребно:

1. да оверите потпис као трговац-појединец код нотара
2. да поднесете изјаву да вам није изречена забрана да вршите неку од делатности опредељених законом за трговинска друштва
3. да поднесете изјаву којом доказујете да сте уредно платили пореске обавезе, доприносе и пензијско, инвалидско и здравствено осигурање
4. да поднесете изјаву којом потврђујете да као физичко лице нисте истовремено уписани као трговац-појединац под другом фирмом.
5. Након што ћете прикупити сва ова потребна документа, приложићете их у Регионалној канцеларији Централног регистра.

1.8.1. Колико ми је потребно времена да се региструјем?

Уколико сте приложили сва наведена документа, цела процедура траје кратко, највише 5 дана. Предност коју нуди нови једношалтерски систем је у томе што сада нема потребе да посећујете више институција да би поднели сва потребна документа, већ целокупна процедура почиње и завршава на једном шалтеру Централног регистра.

Све оне потребне процедуре у вези са добијањем пореског броја, пријављивање као царински обвезник и сл, обавља Централни регистар, а трошкови за њих су укључени у крајњу цену.

1.8.2. Колико треба да платим за регистрацију?

Увођењем једношалтерског система, трошкови за регистрацију су исто тако вишеструко умањени. Конкретно, за оснивање трговца-појединца цео поступак до отварања фирме коштаће вас 2.200 денара за регистрацију и 1700 денара за објаву.

Обрасци за упис у трговински регистар могу да се подигну у свим Регионалним и Регистрацијским канцеларијама Централног регистра, а да се притом не наплети никаква надокнада. Исто тако, постоји могућност да се потребни образац преузме са интернет адресе Централног регистра www.crm.com.mk

1.9. Која документа су ми потребна да оснујем ДОО или да започнем приватни бизнис на Косову?

За оснивање фирме или за почетак приватног бизниса на Косову треба да поднесете:

1. Апликацију „А-О“ (формулар који издаје Агенција за регистрацију бизниса при Министарству за трговину и индустрију, који служи за почетну регистрацију фирме)
2. Статут потписан од директора или од валсника ДОО-а. Осим Статута који се доноси са уговором између оснивача, може да се донесе и пословник са којим се конкретно уређују улоге акционара, директора и т.д.⁹ За индивидуални бизнис, уколико тако жели власник, не мора да се усвоји статут, процедура је најпростија, само се аплицира у Агенцији.
3. Фотокопија личне карте власника издата од стране УНМИК-а (фотокопирана на обе стране) за грађане Косова, или фотокопија пасоша за странце.

⁹ Закон о трговинским друштвима, УНМИК 2001/6 стр. 14

4. Фотокопија уплатнице на 20 евра за регистарску таксу, уплаћена у банци на жиро рачуну број: 1000430070004010 МТ – Регистар косовских бизниса.
5. Докуменат за власништво објекта где се врши делатност или уговор за кирију са власником објекта. Уз уговор треба понети и фотокопију личне карте власника објекта.

1.9.1. Где да се обратим за регистрацију?

Надлежна институција за регистровање фирме на Косову је Агенција за регистрацију бизниса при Министарству за трговину и индустрију на Косову, где се узима апликација и подносе се документа за регистрацију. Канцеларија за регистрацију бизниса при Министарству за трговину и индустрију налази се у Приштини, што значи да сви апликанти треба да путују до главнога града за регистрацију.

Све фирме које желе да се баве извозом и увозом морају да имају сертификат за ПДВ, који је бесплатан, и сертификат за експорт-импорт који кошта 12,5 евра. За фирме и компаније које имају статут, уплаћују се 20 евра на жиро рачуну Агенције. Током процеса регистрације фирме (ДОО) на Косову, нема потребе од царинских обвезница или од рачуна у банци. Самом регистрацијом добија се такозвани порески или царински код – за сваку фирму посебно.

1.9.2. Колико ми времена треба да региструјем фирму?

Поступак за регистровање фирме је један од најједноставнијих и најбржих у Европи. Наиме, уколико су вам сва документа у реду, фирма на Косову може да се региструје за један дан.

1.9.3. Колико ће ме коштати поступак за оснивање

Цела процедура подношења документације кошта 10 евра, односно толико кошта формулар који служи за регистрацију.

2. Чиме могу да тргујем у региону?

2.1. Којим производима се највише тргује на нивоу држава?

2.1.1. Из Македоније у Србију

Минерална и газирана вода, вино, пиво, цигарете, парадајз, нафтни деривати, битуменске смесе, лекови, препарати за чишћење, цемент, производи од гипса, топловаљани производи од гвожђа, текстил, заварене цеви и електрични проводници.

2.1.2. Из Македоније у Косово

Нафтни деривати, алкохолна и безалкохолна пића, дуван, детерџенти за прање, производи од метала, парадајз, црни лук, паприке, лубенице, купус, диње, машинска опрема и делови, цемент, текстил, производи животињског порекла и пластика.

2.1.3. Из Косова у Македонију

Производи од метала (отпаци), машинска опрема и делови, кафа, чоколада, минерална и газирана вода

2.1.4. Из Србије у Македонију

Говеђе, месо, бисквити и вафле, производи од какаа, пекарски производи, остаци легираног челика, угаљ и лигнит, лекови, азотна и минерална ђубрива и смесе, топловаљани пљоснати производи и жице од рафинираног бакра.¹⁰

¹⁰ Министарство економије Републике Македоније, Сектор за међународну трговинску сарадњу.

2.1.5. Из Србије у Косово

Керамички производи, минерална уља и вода и производи за њихово припремање, флуор и млечни производи, житарице, месни производи и аутомобили.

2.1.6. Из Косова у Србију

Гвожђе и олово, производи од гвожђа и олова, теписи и други текстилни производи за покривање подова, пића, зачини, сирће, поврће и воће.

Чиме се највише тргује у микро-региону Гњиљање, Прешево, Куманово и Трговиште?

Према истраживању, спроведено од стране East West Institute-а, у микро региону највише се тргује текстилом и кожом за обућу, грађевинским материјалом, прехранбеним производима, алкохолом и дуваном, електричним машинама за домаћинство, резервним деловима, са дрветом и са производима од дрвета, нафтним дериватима и са амбалажом.

2.2. Неискоришћени увозно-извозни потенцијали у микро-региону?

2.2.1. Шта може да понуди Трговиште?

Трговиште може да понуди шумско биље и плодове (орахе), гљиве (вргањ и лисичара), тепихе, дрво за грађевину и грејање, грнчарске производе (поклопце за казане за ракију), мед, јаја, пилиће, електричну енергију.

2.2.2. Који производи недостају Трговишту?

Трговишту недостају раноградинарски производи, грожђе, кикирики, парадајз, трешње, вишње, паприке, пиринач, амбалажа, грнчарија (црна тестија).

2.2.3. Шта може да се извози из Куманова?

Из Куманова може да се извози коштано воће, крушке, шумско воће, млеко и млечни производи, месо и месни производи, хлеб и све врсте пецива, кондиторски производи, ловни и транзитни туризам.¹¹

2.2.4. Шта треба Куманову?

Куманову су потребне сировине за металну индустрију, текстил и грађевински материјал.

2.2.5. Који је извозни потенцијал Гњилана?

Извозни потенцијал Гњилана чине колектори, соларни радијатори, метални производи за грађевину, непрерађени дуван, теписи. Општина Гњилане је такође богата металима и минералним изворима.

2.2.6. Шта потребује Гњилане?

Гњилане има потребу за раноградинарским производима, грожђем, парадајзом, паприкама, трешањама.

2.2.7. А Прешево?

Прешево може да понуди планинску воду за пиће, природни креч и печурке, а недостају му сточарски производи, кромпир и производи од брашна.

¹¹ kumanovo.gov.mk

2.3. Где да се обратим за детаљније информације око потреба тржишта у региону?

За детаљније информације у вези извоза и увоза и уопште о трговању у региону, као и за информације о потребама тржишта у региону, можете да се обратите одговорајућим министарствима надлежним за трговину¹², привредним коморама¹³ и заводима за статистику.¹⁴

¹² На Косову – Министарство за трговину и индустрију (www.mti-kosova.net) у Македонији– Министарство економије (www.economy.gov.mk), и у Србији–Министарство трговине, туризма и услуга (www.minttu.sr.gov.yu).

¹³ На Косову–Економска комора Косова (www.odaekonomike.com), у Македонији– Привредна комора Македоније (www.mchamber.org.mk), и у Србији–Привредна комора Србије (www.pks.co.yu).

¹⁴ На Косову (www.ks-gov.net/esk), у Македонији (www.stat.gov.mk) и у Србији (<http://webrzs.statserb.sr.gov.yu/axd/index.php>).

3. Под којим условима могу трговати у микро региону?

3.1. Како је регулисана трговинска размена између Македоније и Србије?

Трговинска размена између Србије и Македоније регулише се Споразумом о слободној трговини између Србије и Македоније, који је ступио на снагу средином 2006 године. Овим Споразумом потпуно се либерализује трговина између Србије и Македоније, при чему су обухваћени пољопривредни производи и производи црне металургије, који су пре Споразума били подложни посебном режиму трговања.

То значи да сви производи који имају уверење да су пореклом из Македоније, односно Србије, ослобођени су плаћања царине, сезонских царина и посебних дажбина за увоз пољопривредних и прехранбених артикала. За њих се плаћа само ПДВ, акциза и такса према тежини пошиљке, у складу са одговарајућим законима о ПДВ-у, акцизама и административним таксама Македоније, односно Србије.

Споразумом су се такође укинуле и дажбине за царинско евидентирање и сва количинска увозно-извозна ограничења, као и реципрочне мере.

Иначе, уверење о пореклу робе издаје се на образцу EUR.1 током поступка за извозну царину и оверава се печатом Царинске управе земље извозника – Македоније, односно Србије. У Прилогу II уз Протокол А Споразума објављен је попис обраде или прераде који терба да обавите за производе без порекла, како би добили производ који може стећи статус производа са пореклом и да тако подлеже одредбама Споразума о слободној трговини између Македоније и Србије, т.ј. да буде ослобођен царине.

3.2. У којим оквирима се одвија трговина између Македоније и Косова?

Трговина између Македоније и Косова одвија се у оквирима Привременог уговора о трговини између Македоније и УМНИК-а, који се примењује од фебруара 2006. То је асиметричан уговор, што значи да је укупни увоз производа са територије Косова у Македонију са бесцаринским

третманом. Када је реч о Македонском увозу на Косово, предвиђен је бесцарински третман за већину производа, осим за део индустријских и пољопривредних производа.

Индустријски производи који подлежу царини приликом извоза из Македоније у Косово, су следећи:

1. Уља добивена из нафте и уља добивена из битуменозних минерала, осим сировина.
2. Производи који садрже у јединици масе 70% или више уља из нафте, или уља добијених из битуменозних минерала, уколико су ова уља основни састојци тих производа
3. Отпадна уља

У односу на извоз пољопривредних производа из Македоније у Косово, Уговором је предвиђено укидање царинских стопа за део пољопривредних производа пореклом из Македоније, осим за следеће:

1. Живинска и птичја јаја, у љусци, свежа, конзервирана или кувана;
2. Црни лук, алма, бели лук, празилук и други лукови, свежи или расхлађени;
3. Купус, карфиол, келераба, кељ и слично зелено поврће за јело, свеже и расхлађено;
4. Бели и црвени купус;
5. Паприка из рода *Capsicum* или из рода *Pimenta*;
6. Слатке паприке;
7. Вино од свежег грожђа, укључујући и појачана вина, шира и грожђе.

За наведене индустријске и пољопривремене производе царина ће се постепено смањивати и потпуно ће се укинути 1 јануара 2008 године. Целе 2007, царина за ове производе износиће 6%.

Трговински режим утврђен Привременим уговором важи за производе који имају уверење о пореклу робе из Македоније, односно Косова, које се утврђује уверењем о кретању ЕУР1. ЕУР1 издаје царински орган Македоније, односно Косова, на основу попуњеног уверења ЕУР1 од стране извозника и формулара за захтев. ЕУР1 важи четири месеца од датума издавања.

3.3. Којим дажбинама подлежу трговински производи?

Производи који су предмет трговине у региону подлежу порезу на додану вредност и/или акцизама.

3.3.1. Порез на додану вредност

Општа стопа ПДВ-а износи 18% у Македонији и у Србији и 15% на Косову. Она се односи на све производе, осим на оне на које се односи повлашћена стопа од 8% у Србији, 5% у Македонији и 0% на Косову. Производи који подлежу опорезивању према повлашћеној стопи су:

1. Производи за људску исхрану,
2. Вода за пиће из јавних система за снабдевање,
3. Публикације, и то: књиге, брошуре и слични штампани материјали, новине и друге периодичне публикације, дечје сликовнице, књиге за цртање и бојење за децу и картографски производи сваке врсте, изузев публикација које служе претежно у рекламне сврхе и публикација са порнографским садржинама,
4. Семенски и садни материјал за производњу пољопривредних биљака,
5. Ђубрива,
6. Средства за заштиту биљака,
7. Фолије од пластичне масе за употребу у пољопривреди,
8. Пољопривредна маханизација.

3.3.2. Акцизе

Акцизна добра подлежу акцизама у три случаја: њиховом производњом на територији односне земље, њиховим увозом у земљу и када се добра налазе под царинским надзором. То значи да сама подлежност акцизи претставља само могућност да за акцизна добра, у одређеним законом прописаним условима, настане акциза.

Акциза може бити прописана у процентуалном износу – пропорционална акциза, или у апсолутном износу по јединици мери (килограм, литар, по комаду) – специфична акциза. За одређена добра (дуванска добра) прописана је комбинована акциза (пропорционална и специфична).

Следеће групе производа подлежу акцизи у Македонији: нафта и нафтни деривати, дуванске прерађевине, алкохол и алкохолна пића и путнички аутомобили.¹⁵ У Србији то су: нафта и нафтни деривати, дуванске прерађевине, алкохол и алкохолна пића, увозна безалкохолна пића и хемијске сировине за њихову производњу и кафа у свим стањима (сирова, пржена, млевена и екстракт).

На Косову, у сагласношћу са Законом о трговинском режиму¹⁶, следећи производи подлежу акцизној такси, и то према следећим тарифама: кафа – 30% од вредности, безалкохолна пића – 10% од вредности, вино од грожђа до 2009 године – 0,20 евра по литру, етил алкохол – 1 евро за литар, цигарете – 10 евра за једну мерну јединицу, пуре и други дувански производи – 1 евро за једну мерну јединицу, бензин – 30 евроценти за литар, остали нафтни деривати – 27.5 евроцента за литар и путнички аутомобили – 20% од вредности и 500 евра.

3.4. Где да се обратим за детаљније информације?

Да би добили детаљније информације у вези трговинског режима, обратите се одговарајућим министарствима надлежна за трговину.

На Косову, то је Министарство трговине и индустрије (www.mti-kosova.net), у Македонији – Министарство економије (www.economy.gov.mk.) и у Србији – Министарство трговине, туризма и услуга (www.minttu.sr.gov.yu).

За детаљне информације у вези пореза и акциза, можете се обратити регионалним дирекцијама управа за јавне приходе у вашој општини. Са њихових веб страна можете преузети обрасце за пријаву пореза и акциза.

¹⁵ http://www.finance.gov.mk/mk/brosuri/danocen_vodic_2006/danocen_vodic_2006.pdf

¹⁶ Регулатива 2002/16 УНМИК-а.

4. Где могу да нађем трговинске партнере?

4.1. Трговиште

4.1.1. Регистар предузећа и предузетника

Уколико желите да нађете трговинске партнере у Трговишту, обратите се Привредној комори Србије или Регионалној привредној комори у Лесковцу. Тамо се воде регистри о свим предузећима и радњама, основана на територији општине Трговиште и све податке о њима могу вам поднети на увид. Ови регистри су доступни и преко интернета, на веб-страницама поменутих привредних комора: www.pks.co.yu и www.rpkle.co.yu.

4.1.2. Пословни адресари

У том циљу можете користити и услуге разних пословних именика и адресара, као што су „Жуте стране“ (Yellow Pages, доступне и преко www.yuyellowpages.net) или „Пословни адресар Србије (доступан и преко www.poslovniadresar.co.yu)

4.1.3. Сајамске манифестације

Сајам је исто тако место где можете да нађете своје будуће трговинске партнере.

Известан број сајамски манифестација дешавају се у Врању, али оне су стихијне и зависе од пословних агенди субјеката, који их организују, а често и финансирају.¹⁷

Најближи стални сајам до општине Трговиште, је сајам у Лесковцу. На њему се одржавају велики број сајамских манифестација, а о најзначајнијима ћемо рећи следеће:

Сајамска година почиње крајем марта, када се обично одржава Сајам исхране. Почетком априла је Међународни сајам грађевинарства, индустрије

¹⁷ Као субјекти који организују и финансирају сајамска догађања у Врању, најчешће се јављају међународне невладине организације или економски форуми, самостално или у сарадњи са локалном самоуправом.

за грађевинске материјале и опрему „Неимар“, а истог месеца одржава се и Сајам за хортикултуру и цвећарство.

Средином маја одржавају се Међународни сајам намештаја и Салон књиге, а крајем маја, на заједничкој манифестацији одржавају се Међународни сајам текстилних машина и прибора „Местем“ и Сајам за текстил, кожу и обучу „Мода“. Прво полугође завршава почетком јуна Међународним сајмом за комуналну опрему. У летњем периоду обично се не дешавају сајамска представљања. Сајамска година продужује почетком септембра Међународним пољопривредним сајмом „МЕСВИПП“ и Сајмом за лековито биље. Децембар је месец када се одржава Сајам аутомобила „Ауто“. Последњих дана децембра традиционално се организује новогодишњи вашар, а њиме се уједно и затвара сајамска година у Лесковцу.¹⁸

Да би пријавили учешће на сајамској манифестацији,¹⁹ за резервацију простора, за цене услуга које сајам нуди, као и за друге прецизније информације, можете да се обратите стручној служби Регионалне привредне коморе Лесковац на телефон 016 250 011 или на интернет адреси leskovac@komora.net. Исте инфомације можете да добијете и на адреси Сајма у Лесковцу:

Лесковачки сајам

16000 Лесковац, Косте Стаменковића 5

Телефон: +381 16 243 001

Факс: + 381 16 212 083

Е-маил: lesajam@eunet.yu

www.lesajam.co.yu

4.1.4. Пијаца

Пијаца у Трговишту је место сусрета понуде и потражње за велики број производа из региона. Смештена је у граду, у кругу аутобуске станице, одмах поред бензинске пумпе „Југопетрола“ и близу погона „Костелин“, односно до полицијске станице.

¹⁸ „Лесковачки сајам“ задржава право да измени календар сајамских манифестација.

¹⁹ Учешће на сајамским манифестација изван Србије олакшано је издавањем т.з. АТА карнета. То је потврда за царинска ослобађања, коју издаје Привредна комора у случају привременог увоза и извоза робе, између осталог и због учешћа на међународним такмичењима, сајмовима и изложбама. Погледај Документа за извоз.

Пијаца је у надлежности Јавног предузећа „Комуналац“ и броји 100 тезги. Тезга може да се изнајми за један дан или месечно.

Цена тезге за један дан износи 100 динара. Пијачна такса за камион је 300 динара без обзира на врсту робе, док пијачна такса за аутомобил са приколицом износи 100 динара. Месечна претплата за тезгу кошта 200 динара²⁰.

За све услуге може да се плати на самом месту код наплатних служби пијаце, у просторијама „Комуналца“, које се налазе у приземљу општинске зграде, или у банци на општој уплатници. Постоји и могућност за резервацију тезге.

Пијачни дан у Трговишту је петак, а најинтензивнији период је од априла до октобра.

Лица за контакт:

Петрун Станојевић – директор „Комуналца“, Трговиште

Десанка Николић – референт у „Комуналцу“, Трговиште

Тел. + 381 (0)17 52 205

4.2. Прешево

Што се тиче Прешева, за њега важе исти принципи који су предходно били споменути у контексту регистра, адресара и сајмова у Трговишту.

4.2.1. Пијаца

Пијаца у општини Прешево се налази у центру општине, одмах до полицијске станице, насупрот општинске зграде. То је непокривен простор са два улаза и са недовољно развијеном инфраструктуром у погледу паркинга, улаза, тезги и.т.д. У њему могу да се нађу разни прехранбени производи, поврће, воће, разни алати и алатке, прибор за домаћинство, текстил, као и неки производи беле технике. Промет је релативно слаб, осим суботом, када је пијачни дан у општини и када долазе и трговци из других места. Пијаца броји 55 тезги. Уколико неко жели да изнајми тезгу, треба да се обрати предузећу „Моравица“, основано од Општине и налази се иза саме пијаце. Цене су следеће: 120 динара на дан за тезгу (плаћа се сваки дан и покрај месечне резервације,

²⁰ Ценовник услуга мења се од сезоне до сезоне. Последњих година постоји и тренд повећања цена, а пијачне службе очекују тај тренд да продужи и у наредном периоду.

нешто као баждарина); 1200 динара месечно за једну тезгу; суботом (пијачни дан), 360 динара за тезгу за један дан, и то за оне који долазе изван општине и изнајмљују само за тај дан. Паркинг се не наплаћује.

Лице за контакт:

Шефћет Садику (Директор предузећа „Моравица“)

Тел. 00381 17668343

Док се припремао Трговински приручник, у општини Прешево била је у току реализација пројекта за нову пијацу, односно за цео комплекс, у чијем би се оквиру налазила и нова пијаца. У новом комплексу требало би да буду укључена 18 локала, 195 тезги и паркиралиште за 33 аутомобила. Предвиђена цена за изнајмљивање тезге на новој пијаци, износила би 3 евра на дан, а за паркирање аутомобила – 0,20 евра на дан.

4.3.Куманово

4.3.1. Централни регистар РМ

Уколико сте заинтересовани да нађете трговинског партнера у Македонији, односно у кумановском региону, од 01. 01. 2006 године омогућен је једноставан и лак приступ подацима о трговинским друштвима. Свеобухватне, релевантне информације од трговинским фирмама могу се наћи у Централном регистру Македоније, у коме се води трговински регистар за сва постојећа друштва. Најједноставнији и најбржи наћин да доћете до информације, уколико сте заинтересовани за партнера из Кумановског региона, је да се обратите Регионалној регистарској канцеларији Куманово (при Централном регистру Македоније).

На овај начин из Трговинског регистра можете да добијете информацију о текућем стању било ког субјекта уписаног у Трговински регистар. То је услуга која ће вас коштати 500 денара, а за информације о историјату субјекта, за упис од 01.01.2005 године, требало би да платите 2500 денара, док информација о појединачном податку кошта 200 денара.

4.3.2. Регистар фирми Привредне коморе РМ

До информација о вашем потенцијалном трговинском партнеру можете дочи на другачији начин преко Привредне коморе Македоније, која свој регистар води према подацима којима располаже. Трговински регистар Привредне коморе Македоније је доступан на интернету (www.mchamber.org.mk), при чему је омогућено претраживање преко почетног слова, преко делатности, или преко дела имена компаније. Интересантно је што је приступ за претраживање фирми шири и што обухвата фирме не само из земље, него и из других земаља које се налазе у бази података Привредне коморе РМ. На тај начин могу да се добију основни подаци о фирми.

Допунски подаци у вези трговинског регистра Привредне коморе РМ могу се добити преко Информативног центра Привредне коморе (ул.Димитрије Чуповски 13, 1000 Скопје), телефон 02 3244000, факс 02 3244088 или преко интернет адресе: ic@ic.mchamber.org.mk.

4.3.3. Регистар занатлија

Преко занатских комора можете доћи до релевантних података о вашем потенцијалном трговинском партнеру из области занатства. Занатска комора може да вам обезбеди контакт адресе ваших будућих сарадника из Македоније, услуга која ће вас коштати 5 денара од адресе. Интернет страна Занатске коморе је у изради, тако да за сада најлакше и најбрже ћете моћи да успоставите контакт са Комором преко телефона (02) 3237 850 или (02) 322 957, а адреса је „Битпазарска“ бр. 12 Скопје.

4.3.4. Адресари

Златна књига – може да се нађе у свим киосцима и већим маркетима, као и у просторијам Златне књиге. Доступна је и преко интернета на <http://www.zk.com.mk/>

Жутим страницама (Yellow Pages) – потребна је претплата, а доставља се фирмама. Веб старана је www.yellowpages.com.mk.

Исто тако, ту су и адресари АБВ македонске економије и Нове странице.

4.3.5. Сајмови

4.3.5.1. Скопски сајам

Озбиљније, организоване иницијативе између фирми у кумановском региону, Гњилана, Трговишта и Прешева, за повећање нивоа сарадње преко сајмова, промоција и семинара - нису постојале. Ипак, Скопје као главни град налази се близу кумановског региона, а тренутак је повољан да се искористе могућности које пружају манифестације, које се тамо одржавају.

Уобичајено је да Скопски сајам неколико месеци раније припрема програм за следећу годину, којим је предвиђено да манифестације почну марта, најпре Сајмом за намештај, потом за грађевину и на крају са Сајмом за медицину.

За април су планирани сајмови књига, либриграфике, образовања, затим Сајам „Инфоком“, који је међународни сајам за компјутере, телекомуникацију, биро-опрема, аудио и видео-опрема и стручне литературе. Као последњи сајам у априлу предвиђен је „Финекспо“, Међународни сајам финансија, пословних могућности и за економски развој. Јуна је предвиђено одржавање Сајма „ЕкспоБитола“, регионални сајам за широку потрошњу, репроматеријале, опрему и туризам, њији је циљ уједињење региона Битола-Кожани-Корча. Октобра треба да се одрже три сајма, међу којима први је „Агрофуд“, Међународни сајам хране, пића, машина, опрема, амбалаже, дувана, агроиндустрије ит.д. Затим следи „Технома“, сајам за металургију, електронику, неметале и грађевину, за обезбеђење и заштиту. Последњи сајам у октобру је Међународни сајам енергетике, а као последњи наведен у генералном програму за 2007 годину, предвиђен је Новогодишњи сајам за широку потрошњу, који ће се одржати децембра месеца. На Скопском сајму се већ традиционално одржавају сајмови за намештај, грађевину, храну, пиће, агроиндустријски сајам и т.д. За сваки од њих постоји рок за пријављивање заинтересованих и потенцијалних учесника.

4.3.5.1.1. Мулти бизнис центар

У оквиру Скопског сајма постоји могућност организовања бизнис догађаја преко Мулти бизнис центра, који, осим планирања и организовања одређеног бизнис догађаја, обезбеђује и угоститељске услуге, хотелски смештај и тако даље. Конкретније информације могу се добити у Инфо-центру Мулти-бизнис центра при Скопском сајму сваког дана од 08:00 до

16:00 часова. Уговор о коришћењу њихових услуга и детаљан преглед њихових цена могу се наћи на интернет странама Скопског сајма www.skopjefair.com.mk.

4.3.5.2. Сајмови у организацији Привредне коморе РМ

Информације о сајмовима могу лако да се добију преко Привредне коморе РМ. На интернет станици Привредне коморе (www.mchamber.org.mk) доступна је листа сајмова који се одржавају свуда у свету. На тај начин је омогућен увид о сајмовима у свакој земљи појединачно, а на други начин може се претраживати и према датуму одржавања или према области, односно делатности на коју се односи сајам.

За допунске информације, што се тиче сајмова, задужен је Информативни центар Привредне коморе Македоније, а задужено контакт лице је Станка Дамјановска.

У овом контексту, осим информација, Привредна комора РМ омогућује и олакшава учешће на сајмовима и промоције македонских производа у иностранству, преко АТА карнета који она издаје.²¹

²¹ АТА карент је међународни царински документ који се користи да би се поједноставио привремени увоз у инострану земљу, са роком важности од једне године. Циљ АТА карнета је да узорке својих производа привремено изнесу у иностранство, ради презентације потенцијалним купцима или за излагање на сајмовима и изложбама. АТА Карнет омогућује (1) упрошћени царински поступак, са коришћењем једног јединог документа за све царинске трансакције (привремени извоз, транзит, привремени увоз, поновни извоз и поновни увоз); (2) да се не плаћају никакве царине и друге дажбине, порези приликом привременог увоза у неким земљама; (3) важност у трајању од годину дана омогућује вишеструко коришћење за привремени увоз у једну или више земаља чланица АТА ланца. На листи земаља у којима се може добити АТА карнет налази се и Србија, што представља добру могућност за фирме из Македоније, посебно из кумановског региона, да развију сарадњу са блиским регионима са српске стране, односно на овакав начин да испитају пулс тржишта у смислу одазива на њихов производ, пре но што озбиљно почну да се тамо баве извозом. Процедура за добијање АТА карнета подразумева подношење захтева за АТА карнет Привредној комори, после чега се оверава и издаје у року од неколико дана. АТА карент се вади једнократно и цена за чланице Привредне коморе је 4000 денара, уз то се плаћа 0,3% од вредности унесене у карнет осигурању за чланицу Коморе, 0,6% за фирму која није чланица Коморе. Формулар АТА карнета кошта 400 денара. Информације и формулар за АТА карнет:

Стручна служба Привредне коморе Македоније, лице за контакт: Лазо Ангелевски, тел: 02 3118 088, локал 103.

4.3.6. Пијаце

Јавно предузеће „Пазариште“–Куманово, привређује једином зеленом пијацом у Куманову и сточном пијацом у с. Долно Коњаре.

Зелена пијаца ради сваког дана и у летњем периоду је отворена од 06:00 до 18:00 часова, а у зимском периоду од 07:00 до 17:00 часова. Пијачни дани су четвртак и недеља, када уобичајено има већих количина пољопривредних и других производа и уопште много више купаца из околине Куманова и из суседних градова. Пијаца ради независно од тога дали је државни или верски празник, односно отворена је 365 дана у години. Пијаца располаже са четири улаза; један улаз је за достављање робе колима и камионима, а остали су за купце.

На зеленој пијаци се продају уобучајени пољопривредни производи, али истовремено продаје се и бижутерија и галантерија, текстил, техничка роба, стари предмети и одређени домаћи производи.

Пијаца је подељена на три сектора – поврће, бижутерија и текстилна роба. За ово последње, најамнина кошта 30 евра месечно. Сточна пијаца ради само један дан у недељи, односно средом, као пијачни дан за стоку.

Предузеће даје следеће услуге: изнајмљивање тезги и продајних места за продају пољопривредних производа и изнајмљивање специјалних тезги за продају млека, сира и других млечних производа. За ове две врсте тезги цене се крећу од 213 до 365 денара, у зависности од места на којем се налази тезга и од врсте производа. Затим, предузеће даје под закуп властити пословни простор, намењен, пре свега, за трговину и за разне услуге, по цени од 6 до 7 евра за метар квадратни. Предузеће изнајмљује и специјалне контејнере за продају јаја, чија је цена 5000 денара месечно, плус такса. Осим ових услуга, предузеће изнајмљује ваге, обавља вагарске услуге на сточној пијаци и слично.

Остале информације се могу добити на <http://www.kumanovo.gov.mk> или на телефон 031/413-004. Административне просторије предузећа налазе се на Зеленој пијаци у Куманову, Булевар Трета МУБ б.б.

4.4. Гњилане

4.4.1. Регистри и адресари

Уколико нека инострана фирма жели да нађе неку фирму-партнера из Гњилана, може се обратити на два места – Министарству за трговину и индустрију и Привредној²² комори Косова. Обе институције имају регистар или адресар свих регистрованих фирми на Косову, а тиме и у Гњилану. Исто тако, обе институције имају своје регионалне канцеларије у Гњилану²³. Да би једна фирма ушла у овај адресар или регистар, треба само да пријави надлежним институцијама да жели да буде у њему, у суштини чланство и регистар коморе је добровољно.

4.4.2. Сајмови

На територији општине Гњилане не постоји сајам као институција, а нема је ни на територији Косова.

Привредна комора на Косову неколико пута годишње одржава семинаре, конференције или сајмове, са циљем да се створе што већи број трговинских партнерстава у региону. Учешће на овим сајмовима и конференцијама је слободно и на њима може да учествује свака инострана фирма, која се бави производњом и трговином. Уколико није позвана, фирма која пројављује интерес, треба се информирати у Привредној комори Косова, преко регионалне канцеларије у Гњилану²⁴ на адреси ул. „Абдула Тахири“ бб - Гњилане, www.odaekonomike.org

Сајмове организују и министарства,²⁵ али све то у зависности од много фактора – средства (донације), заинтересованост, простор и т.д.

²² У буквалном преводу Oda Ekonomike, термин који се користи на Косову, је Економска комора, али то је исто што и Стопанска комора, термин који се користи у Македонији.

²³ Министарство за трговину и индустрију има пет регионалних канцеларија на територији Косова, док Економска комора има шест.

²⁴ Директор регионалне Привредне коморе је Ибрахим Тахири, тел 0441444841, 00381028020335, Е-маил: i_tahiri3@hotmail.com

²⁵ Регионална канцеларија Министарства за трговину и индустрију у Гњилану, ул. Скендербег бр 13, спрат 1. www.mti-ks.org

4.4.3. Регионална пијаца

Пијаца у општини Гњилане налази се на око двеста метара од центра града. Има четири улаза, а један од њих је пут дуг око 100 метара, који је са обе стране испуњен дућанима у којима се продаје свакаква роба, од прехранбених производа и текстила, до беле технике. Пијацу чине 500 тезги, а у њој раде 5 инкасатора (по један на 100 тезге). Пијачни дан у Гњилану се субота.

Цене за изнајмљивање једне тезге на пијаци су следеће: покривена тезга – 12 евра месечно, непокривена тезга -9 евра месечно, импровизирана тезга – 3 евра за два метра квадратна²⁶; уношење камиона на пијаци – 6 евра, уношење комбија 3 евра, а уношење аутомобила – 1,5 евра.

Ценовник за изнајмљивње тезги на пијаци је сталан, све док се не промени одлуком директора пијаце, који је у надлежности општинске власти.

Све информације за изнајмљивање тезге могу се добити у канцеларији директора пијаце, која се налази на самој пијаци, или у општинској згради Гњилана²⁷. Процедура за изнајмљивање тезге завршава се истог дана када је поднето тражење.

²⁶Импровизиране тезге су оне које се постављају на месту које није предвиђено за тезге, а то се обично дешава пијачним даном у суботу, због недовољног броја тезги за све трговце

²⁷ www.gjilani-komuna.org

5. Која документа прате робу за време увоз-извоза?

Документи који начешће прате робу приликом увоза-извоза у микро-региону Гњилане, Прешево Куманово и Трговоште су:

5.1. Купопродажни уговор

Најопштије, купопродажни уговор је споразум између вас и вашег трговинског партнера, састављен у писменој форми, са којим се утврђују све подробности и услови у вези Вашег посла.

Није обавезно, али пожељно је да се тај уговор овери код нотара и да га приложите уз остала документа, која прате увоз-извоз.

5.2. Комерцијална фактура

Комерцијалну фактуру припремате сами и достављате је царинским органима. Њоме омогућујете царинским органима увид у цену робе која се извози. У фактури треба да постоји спецификација производа који се извозе, по количини и цени.

5.3. Товарни лист

Товарни лист представља доказ за скључени уговор за превоз, за услове уговора и за пријем робе од стране превозника. У њему се даје опис робе која се транспортује. На основу тог описа, царински орган врши увид у робу за коју се тражи увоз-извоз. Приликом увида, царинске службе земље-извозника, оверавају товарни лист, и тако оверен треба да се уручи на другој страни границе.

Подаци дати на листу морају да одговарају роби која је товарена, за шта превозник одговара лично, као и о другим подацима из комерцијалне фактуре.

Иначе, товарни лист може да попуне и извозник и превозник. Саставља се у четири оригинална примерка, на специјалном CMR обрасцу, који се купује. Први примерак (црвени) остаје код извозника, после предаје робе превознику. Други примерак (плави) предаје се купцу, пошто роба стигне до свог одредишта. Трећи и четврти примерак (зелени и црни) су за превозника. У току превоза, плави, зелени и црни примерци морају да се налазе у возилу.

За крај, да се спомене још и то – ако је паритет испоруке такозвани DDU, DDP или CIF, онда CMR товарни лист се мора попунити и по извршеном извозу, превозник да врати оверени примерак да је роба стигла до купца. Ако се роба извози на EX Works паритету, онда CMR није потребан.

5.4. Уверење о пореклу

Као што је претходно споменуто, ово уверење служи као доказ да је производ израђен у земљи-извознице и да тиме подлеже правилима билатералних споразума о слободној трговини, т.ј. да буде ослобођен царинења. Издаје на ЕУР1 образцу, који се купује у Привредној комори или од царинских управа.²⁸ Попуњује га фирма и прилаже се царинским службама, заједно са својеручно потписаном изјавом о пореклу робе. Затим га царинске службе оверавају.

5.5. Техничко уверење

Ово уверење се односи на производе техничке природе, кои морају да испуне одређене безбедносне услове, прописане правним актом. Издаје га Институт за стандардизацију у одговарајућој земљи.

5.6. Ветеринарско уверење

Уколико је производ животињског порекла, потребан је сертификат од Ветеринарског института којим се гарантује његово здравствено стање. За добијање сертификата подноси се захтев са уплаћеном административном таксом. Инспектори из Ветеринарске управе посећују просторије у којима се прерађују производи животињског порекла и процењују да ли су испоштовани законски услови, прописани Законом за ветеринарско здравље. Уколико је све у реду, врши се регистрација производног капацитета и издаје се извозни број. Затим се на основу тога, издаје међународни ветеринарско-санитарни документ.

²⁸ У Србији га издаје и првично оверава Одбор за економске односе са иностранством при Привредној комори Србије и кошта 950 динара са урачунатим ПДВ. Лица за контакт у Одбору за економске односе са иностранством, Нада Лаловић (тел. 011 3227 596) и Зора Јовановић (тел. 011 3248 047), факс 011 3248 060, е-маил: nada.lalovic@pks.co.yu и zora.jovanovic@pks.co.yu. Затим, ово исто треба оверити и у царини.

5.7. Уверење за прехранбене производе

Уколико желите да извозите прехранбене производе, потребан вам је сертификат од Дирекције за храну, којим се гарантује да је производ исправан за конзумирање. У суштини, то је документ да је произвођач евидентиран у регистар произвођача Дирекције за храну, чиме се потврђује да је објект редовно контролиран од инспектора за храну и да су испуњени сви стандарди за производњу безбедне хране.

Да би добили овај документ, потребно је поднесете захтев до Националне дирекције за храну и да уплатите предвиђене административне таксе.²⁹ Број овог документа је извозни број. Цео поступак за издавање сертификата за безбедну храну траје 1 до 2 дана.

5.8. Документ за улаз на терминал

Овај документ служи да би се утврдило када је роба пристигла на терминал и где треба да се изврши њено царинење. Издаје га царински орган земље у коју се увози.³⁰

5.9. Транзитна декларација

Транзитна декларација служи за транзитирање робе од граничног прелаза до одговарајуће царинске испоставе. Издаје се на самом граничном прелазу од надлежних царинских служби.

5.10. ЦЕМТ дозвола

То је годишња мултилатерална дозвола за међународни превоз роба, издата од Секретаријата Европске конференције Министара за транспорт. Издавање ЦЕМТ дозвола је у надлежности Министарстава за транспорт. Она је потребна само уколико сами вршите превоз.³¹

²⁹ У Македонији се плаћа административна такса у висини од 250 денара, плус трошкови за поступак за издавање, у износу од 2.000,00 денара.

³⁰ У Македонији терминал за македонске превознике се наплаћује 1.200 денара за 3 дана, док за иностране превознике један дан на терминалу кошта 1.800 денара.

³¹ Опширније о ЦЕМТ дозволама у делу за транспорт.

5.11. Полиса за осигурање

Полиса служи за осигурање робе која се превози, у случају незгоде или оштећења приликом превоза. То није обавезни документ. Сама фирма треба да одлучи да ли ће осигурати робу или не. Полису издаје изабрана осигуравајућа фирма..

5.12. Уверење за квалитет

Ту најчешће спадају сертификати за испуњавање мађународних стандарда, као што су ISO и HACCP. О њима ће бити рећи у следећем поглављу - „Мере за контролу квалитета“.

5.13. Потврда о регистрацији предузећа

Потврда о регистрацији предузећа није документ за извоз, али се издаје у случају да се предузећу, које наступа на иностраном тржишту, тражи да достави доказ о регистрацији. Ову потврду издаје установа надлежна за вођење привредних регистра у односним земљама.

5.14. АТА карнет

АТА карнет је потврда која се издаје у случају привременог увоза и извоза робе ради рекламирања, затим за увоз или извоз примерка коме се ипитује квалитет, са циљем скључивања купопродажног уговора за учешће на међународним такмићењима, сајмовима и изложбама и за рекламацију и замену робе.³²

5.15. Пуномоћје за шпедитерско заступништво

Овим документом фирма извозник овлашћује шпедитерску кућу да у њено име и на њен рачун врши увозно-извозне послове и да заступа извозну-увозну фирму пред царинским органима. Пуномоћје има функцију да регулише однос сарадње између шпедиције и фирме,

³² У времену док се писао овај Трговински приручник АТА карнет је био само предвиђен, али не и у примени. До увођења АТА карнета у пракси, на снагу остаје Одлука Владе о условима за извоз, односно увоз робе и услуга без наплате, односно плаћања, објављена у „Службаном гласнику РС“ број 109/2005.

потписује се једном и траје све док се не раскине на захтев једне од страна. Сваки увозник или извозник треба шпедицији да преда пуномоћје, а постоје три врсте пуномоћја: (1) када фирма ради сама за себе и сама се шпедитира, (2) директно заступање је када шпедиција не сумња у фирму са којом сарађује и преузима целокупну одговорност за документа фирме, (3) индиректно заступање – када шпедиција припрема документацију, међутим не одговара за истинитост докумената који су јој били достављени од фирме. Овај документ није обавезан, уколико фирма одлучи да сама врши превоз робе.

6. Какве мере су предвиђене за контролу квалитета?

6.1. Међународни стандарди

Међународни технички стандарди и регулативе постоје у свакој индустријској грани и прописују строгу регулативу, којом желе да заштите своје потрошаће од производа који нису безбедни.

Међународни технички стандарди и регулативи имају троструки ефекат: њима се компанијама олакшава приступ тржиштима и увечава им се профит, потрошаћи су сигуранији у квалитет производа, а тржишта се штите од несигурних и штетних производа. Постоје око 500.000 ИСО стандарда скоро из сваке области – механика, машине, медицина, горива, производи за широку потрошњу и много друго. Међу њима једни од најтраженијих су ISO 22000: 2005 – за управљање безбедношћу хране, ISO144000: 2004 – за управљање животном средином, ISO 9001:2000 – за управљање квалитетом, ISO 22174:2005 – за микробиологију хране и сточне хране, као и неки други.

За неке стандарде као што су HACCP, BSI-OHSAS 18001:1999, ISO 14000:2004 и неки други, произвођачи су законски задужени да их примењују у производном процесу. Конкретно у односу на HACCP систем, уколико га још увек нисте имплементирали, не можете да извозите ваш производ. Имплементација ових стандарда у току производног процеса, резултира производом који је сертифициован и који садржи гаранцију за квалитет и безбедност истог, што индиректно утиће за његов лакши извоз на регионалним или на неким развијенијим тржиштима. Имплементацију оваквих стандарда врше консултантске куће, а сертификати за испуњавање међународних техничких стандарда и техничких прописа, важећих на нивоу државе, издају акредитиране куће, које треба да буду међународно признате. У Македонији то је Институт за акредитацију који, још увек није међународно признат.

Оно што је битно за вас као произвођаће, је то да је сертификација коју намеравате да добијете, издата од међународног акредитираног тела. Таквих има у региону и шире, као SIQ у Словенији, DNV у Норвешкој, TUV Rheinland у Немачкој, BSI у Великој Британији и т.д.

6.2. Граничне инспекцијске контроле

Прописи у микро-региону предвиђају да се производи могу увозити, или привремено увозити, уколико испуњавају услове за њихово пуштање у промет, односно за употребу на домаћем тржишту. Ово нарочито важи за производе за које је предвиђена обавезна здравствена, ветеринарска, еколошка и фитопатолошка контрола

6.2.1. Еколошка контрола

Еколошка контрола обухвата надзор над увозом отровних материја, отпада, производа, који представљају извор јонизирајућих зрачења, супстанци које оштећују озонски омотач и биљкама и животињама заштићеним законом, а притом се обавезно мери и ниво радиоактивне контаминације. Надлежни орган за спровођење ове контроле најчешће је гранична еколошка инспекција, али о неким производима контролу врше и гранична санитарна, ветеринарска и фитосанитарна инспекција. Еколошка контрола на граничном прелазу Прешево-Табановце, врши се свакодневно и селективно, а на прелазу Прохор Пчињски-Пелинце само по потреби и то са претходном најавом.

6.2.2. Санитарна контрола

Ова контрола обухвата све увозне прехранбене производе, као и оне производе који налазе посредну примену у исхрани, као на пр. посуђе, прибор, амбалажа и.т.д. Надлежни орган који спроводи ову контролу је гранична санитарна инспекција, односно Дирекција за храну, и она може да се врши не само на самом граничном прелазу, него и у унутрашњости земље.

6.2.3. Ветеринарско-санитарна контрола

Ветеринарско-санитарна контрола обухвата надзор над пошиљкама са животињама, производима, сировинама и отпадцима животињског порекла, семена за вештачку оплодњу, оплођене јајне ћелије, као и над некоим предметима преко којих се могу пренети неке заразне болести. Контролу врши ветеринарско-санитарна инспекција и то на граничном прелазу Прешево-Табановце.

6.2.4. Фитосанитарна контрола

Ова контрола се односи на пошиљке са биљкама и растињем. Надзор о њиховој исправности се врши на граничном прелазу Прешево-Табановце.

6.3. Декларације

Закони за заштиту потрошача земаља у којима се налази микро-регион, прописују да сви производи намењени за промет, укључујући и оне из увоза, морају да имају декларацију која ће садржати податке о произвођачу, земљи порекла, увознику, дистрибутеру, саставу, количини, квалитету, датуму производње, року трајања, односно, употребе, о одржавању и чувању производа. Ако производи у свом саставу садрже боје, адитиве, ароме и сличне додатке, декларација мора и њих да садржи, као и у коликој их мери има. Декларација треба да буде састављена на језику на коме говори већина становника. Када се производ пустити у промет, и све док се налази у њему, декларација не сме да се мења или да се одстрањује.

7. Како да организујем транспорт производа?

Транспорт робе можете да организујете сами или преко шпедиције. У овом поглављу ћете наћи информације о шпедитерским услугама, као и о неким стварима које требате знати, у случају да решите сами да организујете и спроведете превоз робе, на пр. стање на и са путевима и граничним прелазима, прописима који се односе на превоз, о транспортним трошковима и т.д.

7.1. Шта ми је потребно да знам и да имам да бих могао сам да организујем превоз?

7.1.1. Како је стање са и на путевима у микро-региону?

7.1.1.1. Трговиште

У оквирима микро-региона, до Трговишта воде два главна пута.

Први је регионални пут 125 од с. Давидовац до с. Радовница, тачније до места Две реке, у правцу Босилеграда. Дуг је 80,2км, а од 31-ог км, или укупно 50,2км је под асфалтом. У просеку, овај пут је широк 6 метара, а висина на одређеним местима се спушта и до 4,9 метара. Ипак, најнижа тачка пута налази се у јединственом тунелу и износи 4,7 метара³³. Узбрдица има и до 20%, и то су главно кратке узбрдице, т.ј. серпентине. Њих има највише на путу од Прохор Пчињског до с. Кленике, а то је уствари други регионални пут, који води од македонско-српске границе до Трговишта. Његово име је 125а, има дужину од 14,7 км и потпуно је под асфалтом.

Путне службе се труде максимално да обезбеде вертикалну и хоризонталну сигнализацију, а највећи проблем који се намеће пред таквим обезбеђењем је факт што ови путеви имају статус пута трћег приоритета. Између осталог, имати такав статус, значи да у зимским условима прекид пута може да траје и до 48 часова.

³³ Ипак, лица одговорна за текуће одржавање пута кажу да се њиме могу слободно и несметано кретати тешка теретна возила.

Ипак, зими се путеви чисте редовно и ретко када застој буде дужи од 2 часа. Зимска служба траје од 15 новембра до 31 марта, а у том периоду обавезно је ношење зимске опреме, ланаца и.т.д. За зимско одржавање, служба има одговарајућу опрему, али не користи со, већ само ризлу.

Од ова два пута, приоритет има пут 125а, који иде ка Прохор Пчињском, зато што он спаја две државе. Летње одржавање почиње у пролеће, са одводњавањем и кошењем зеленила на и око путева. Затим се затварају рупе, обележавају путеви и повлачи се зимска сигнализација.

Саобраћајни интензитет ових путева је много мали у односу на њихов проточни потенцијал.

На путу постоје повремене мобилне полицијско-саобраћајне контроле, а јединствени полицијски пункт је пут у с. Кленике.

Постоје и други регионални путеви, али они су мањег значаја. Један такав је регионални пут 223, од с.Доњи Стајевац до с.Нови Глог, у правцу Врања. Овај пут није модернизован и има само две-три деонице под асфалтом, од укупних 12 км. Широка је око 6 метара, иако на неким местима достиже и до 10 метара.

Сличан претходном, је и регионални пут 238, од с. Лесница до с. Огут на македонској страни, том разликом што овај пут има потенцијал да прерасте у фреквентну деоницу, уколико се отвори истоимени гранични прелаз између Македоније и Србије. Дуг је 10,4км и није асвалтиран, већ се налази под насипом. Израђена су четири моста, али немају мостну ограду, а дужином пута још увек нема шахти.

7.1.1.2. Куманово

У оквиру микро-региона, до Куманова се стиже исто тако преко два главна пута.

Први је магистрални пут Е75, који је углавном аутопут и представља део коридора 8. Нализи се у доста добром стању, изузев деонице непосредно пре граничног прелаза Табановце, дужином од 10км. Ова деоница се састоји од по једне саобраћајне траке и нема целосну вертикалну сигнализацију³⁴.

На овом путу од границе до Куманова има пет бензинских пумпи, један мотел и ресторан и један полицијски контролни пункт.

³⁴ У плану је да се изради аутопутско решење и за овај део пута са средствима од ЕУ.

Други регионални пут је ЕР 202, који је уствари продужетак регионалног пута 125а са српске стране и који се после 17 километара прикључује магистралном путу М2, 19,5км североисточно од Куманова. ЕР 202 је у лошем стању. Овај пут ка граничном прелазу Пелинце је изведен само са једним слојем асфалта, односно нема завршни слој. Ширина пута је близу 6,5 метара и постоји само једна саобраћајна трака за двосмерни саобраћај. Вертикалне и хоризонталне сигнализације су лоше или их уопште нема.

Што се тиће објеката на путу, они не постоје, осим једне бензинске пумпе, која не ради. Лоша путна инфраструктура је један од разлога, зашто овим прелазом не смеју да прелазе камиони и тешка возила.

Постоји још један регионални пут који директније спаја Гњилане и Куманово. Реч је о путу који води преко с.Станчић са косовске стране, до с.Злокућане, Липковско, на македонској страни. Са косовске стране овај пут је нов и асвалтиран, са тенденцијом да се користи као гранични и царински прелаз, о чему говори и његова опремљеност инфраструктуром, неопходном за вршење пасошко-царинских формалности. Са македонске стране, овај пут се још увек води као „црни пут“, али по препоруци Општине Куманово стављен је на агенди Министарства за транспорт и везе. Модернизовањем овог и отварањем официјалног граничног прелаза Станчић-Злокућане, значајно ће се убрзати и олакшати транспорт ка и од Косова.

7.1.1.3. Прешево

Пут према Прешеву је онај од граничног прелаза према и из Ниша, односно магистрала Е-75, која је у добром стању и има две траке, док је ширина пута 10 метара. После 3,5 километара од границе, магистралом Е-75 заокреће се десно на путу, који води до Прешева. Овај пут је у катастрофалном стању. Ширина му износи 5 метара, док је асфалт скоро сасвим уништен.

Рупа на путу има на сваких 10-20 метара, нема уличног светла, ни вертикалне сигнализације. Ово је исти пут који прелази од општине и води све до границе са Косовом.

Од центра Општине Прешево, до граничног прелаза са Косовом (Мучибабе), има 14,225 километара, а име магистрале је М25. Од општине према граници, 3,5 километара од пута су асвалтирана, преостали део није и налази се у катастрофалном стању. Цео је оштећен, скоро и да нема асфалта, а комуникација се одвија много споро, да се возила не би оштетила.

Иначе, вози се великом узбрдицом, са понеким равним деловима. Путеве Општине Прешево одржава „Предузече за путеве“, које се налази у Врању, а Општина сваке године скључује уговор са њима.

7.1.1.4. Гњилане

Гњилане је удаљено 80 километара од граничног прелаза Хани и Елезит-Блаце, преко које се одвија највећи део трговинске размене између Македоније и Косова. После границе ка Косову, на одређеним местима пут се поправља и има један тунел.

Нити у једном, нити у другом правцу нема путарина³⁵. Пут ка Гњилану је широк 6 метара, а на одређеним местима широк је 5 метара. Бензинских пумпи има на обадве стране пута и то на сваких стотину метара, али то је само на путу од границе ка Приштини, до места Витина, преко кога се иде за Гњилане. Витина се налази око 25 километара од граничног прелаза Хани и Елезит. Од Витина пут је ужи, има највише 5 метара. На путу до Витине има бензинских пумпи и мотела на сваки километар, од Витине до Гњилана ређе.

7.1.2. Какво је стање са и на граничним прелизима?

Градови из микро-региона гравитирају ка неколико гранична прелаза. Најзначајнији од њих су Прешево-Табановце, Прохор Пчињски-Пелинце, Прешево-Гњилане (Мучибабе) и Блаце-Хана и Елезит (ранији Ћенерал Јанковић)

7.1.2.1. Прешево - Табановце

Гранични прелаз Прешево-Табановце је најфреквентнији у микро-региону. Кретање људи и робе преко овог граничног прелаза на годишњем нивоу достиже број од 600 – 700.000 возила и 2,5 – 2,8 милиона путника..

Са македонске стране гранични прелаз је недавно реконструисан и проширен, чиме се постигао бржи проток робе и путника и ефикасније обављање пасошких и царинских формалност. Реконструкцијом је изведена комплетна инфраструктура (водоводна, канализациона, атмосферска) и комплетно електрично напајање. Тиме су се обезбедили услови за ноћно осветљавање и за несметани 24 часовни рад на прелазу. Затим, изведени су и паркинзи за лака возила, за тешка моторна возила и

³⁵ У суштини, на територији Косова уопште и нема путарине због непостојања аутопута.

посебно – паркинг за аутобусе. Изграђена је и нова зграда за царину и полицију, која је опремљена свим потребним уређајима.

Излазни део Табановца састоји се од 6 излазних трака из Македоније, са посебним тракама за тешка моторна возила, траком за аутобусе и 2 коловозне траке за лака возила, док се улазни део из Србије састоји од 8 улазних трака, са по 2 посебне траке за тешка моторна возила, аутобусе и лака возила.

Са српске стране границе има 8 излазних трака, по две за аутомобиле, аутобусе и камионе, као и за дипломатске представнике. Гранични прелаз је добар, приступ је одличан, а комуникација се одвија релативно брзо.

На самом прелазу постоје посебни паркинзи за камионе, аутобусе и аутомобиле.

У току су активности око припрема прве фазе тендерске документације за главни пројекат за реконструкцију и изградњу граничног прелаза Прешево, који би после проширивања требало да изгледа слично прелазу Батровци ка Хрватској, или Хоргош ка Мађарској.

7.1.2.2. Прохор Пчињски - Пелинце

Овај гранични прелаз је опремљен најосновнијом инфраструктуром, потребном за вршење пасошких формалности. Са обе стране прелаза постоје само монтажни објекти привременог карактера, у којима су смештени гранична полиција и царинска служба.

Са српске стране постоји и мењачница, али она не ради редовно. И за излаз и за улаз предвиђена је само једна трака..

Иако прелаз није најприкладније опремљен, то не смета редовном одвијању саобраћаја у обадва правца. То је зато што је интензитет на прелазу слаб. Слаба фреквенција је резултат постојања забране кретања за аутобусе и тешка теретна возила преко овог граничног прелаза и забрана за пренос робе у пословне сврхе. Ове забране су делимично због непогоде структуре рељефа, али и због одлука економске и политичке природе. Било како било, важно је да се зна да је овај прелаз само за људе и за путничка возила; преко њега се не сме трговати. Трговина и царински послови преусмерени су на Прешево-Табановце.

7.1.2.3. Прешево – Гњилане (Мучибабе)

На граничном прелазу Прешево-Гњилане (Мучибабе) постоје само две траке за комуникацију, по једна за улаз и за излаз. На граници, осим кућице за контролу, не постоји буквално ништа, па чак ни паркинг за аутомобиле. Комуникација је слаба и моментално преко прелаза могу да прођу само људи, али не и роба. Од општине до граничног прелаза нема ни бензинске пумпе, нити хотела, ни мањих кафића. Нема нити хоризонталне нити вертикалне сигнализације.

Сви трговци из прешевског региона који врше трговинску размену са Косовом, то обављају преко граничног прелаза Dhe I bardh (Бела земја), који се налази на територији општине Бујановац, а од Прешева до прелаза има 20 километара.

7.1.2.4. Блаце – Хани и Елезит (Ђен. Јанковић)

Овај гранични прелаз је један од најфреквентнијих. Преко њега се одвија 55,86% од укупног извоза из Македоније на Косову и 49,05% од извоза из Косова у Македонију. Гранични прелаз има два пролазна пункта, по један на обе стране. Располаже и са посебним терминалима за камионе. На граници у склопу Царинске службе постоје три сектора: Сектор за примање – прима потпуну документацију и врши увид у, Сектор за контролу – врши контролу квалитета производа и увид дали се преноси нешто што није прописано у пријављеним документима, Административни сектор – завршна документација. Са косовске стране прелаза има око 50 шпедиција.

7.1.2.5. Гранични прелази у изградњи

Гранични прелаз у изградњи је Лесница-Огут, који ускоро треба да пуде пуштен за употребу. Овај гранични прелаз треба да повеже Трговиште и Криву Паланку.

У догледно време треба да почне са радом и нови прелаз између Косова и Македоније, који би се отворио у пределу Станчић-Злокућане. Овај гранични прелаз непосредно би спајао Гњилане и Кумановво. Завршетак грађевинских радова на њему и његово отварање се очекује крајем 2007 године.

7.1.3. Које услове треба да испуним да би могао да превозим робу за властите потребе?

7.1.3.1. Македонија

Да би једно предузеће добило лиценцу од Министарства за транспорт и везе за међународни превоз робе, треба:

1. Да је уписано у Трговински регистар за вршење превоза у друмском саобраћају и да има решење за вршење претежне делатности за одређену врсту превоза осим лиценци за властите потребе;
2. Да је власник једног или више возила за одређене врсте превоза, који испуњавају посебне техничко-експлоатационе услове;
3. Да има запослено возаче;
4. Да има запослено лице одговорно за превоз, које је успешно прошло проверу професионалне компетентности;
5. Да располаже властитим капиталом од најмање 2000 евра у динарској противувредности по возилу, или 50 евра у динарској противувредности по тони највеће дозвољене масе на теретном возилу;
6. Да није на снази правоснажна судска пресуда за кривично дело против имовине, привреде или безбедности саобраћаја;
7. Да има у власништву капацитет за паркарине и одржавање возила или доказ за коришћење таквог капацитета са роком важности од најмање четири године.

7.1.3.2. Косово

Сектор за транспорт при Министарству за транспорт, пошту и телекомуникација на Косову, издаје дозволу за превоз робе за властите потребе уколико су поднета следећа документа:

1. Уплатница од 50 евра и захтев у коме је наведено место, адреса и телефонски број компаније;
2. Сертификат од регистровања фирме (за вршење транспортних делатности за властите потребе);
3. Документ издан од Општинског суда да власник бизниса нема законских сметњи;
4. Доказ да су подмирене пореске обавезе;

5. Потврда од Министарства за економију и финансије да предузеће нема административно фискалне сметње последњих шест месеци;
6. Документ за власништво возила теже од 3,5 тона и документ да роба која се транспортује није тежа од 6 тона. Возило треба да буде осигурано на Косову.
7. Документ за техничку исправност возила, не старији од 6 месеци;
8. Транспортно возило треба са обе стране да има ознаке фирме, компаније, са димензијама 20 x 40 сантиметара (треба да се донесу фотографије возила од његове предње стране и од стране шофера)

Целокупна документација за добијање дозволе за транспорт за персоналне потребе кошта 200 евра, а процедура траје један месец.

7.1.3.3. Србија

За обављање међународног пезова за властите потребе у Србији, потребна је дозвола коју издаје Сектор за путни саобраћај при Министарству за капиталне инвестиције. Документа која треба приложити приликом подношења захтева за издавање уверења о способности за вршење међународног превоза у друмском саобраћају, су следећа:

1. Захтев за издавање уверења о способности обављања међународног превоза у друмском саобраћају, поднесено на меморандуму предузећа, потписано и оверено од стране директора, заведено под бројем у самом предузећу. Захтев треба да садржи основне податке предузећа, његову адресу и седиште, број телефона и факса, број жиро-рачуна, матични број предузећа и име директора и одговорног лица предузећа. Потребно је да прецизирате да се ваш захтев односи на превоз робе за властите потребе.
2. Доказ да је извршена уплата у сагласности са одлуком о висини надокнаде за утврђивање услова за обављање међународног превоза у друмском саобраћају. Као циљ на дознаци треба да стоји: „Издавање уверења о успуњености услова за обављање јавног међународног превоза у друмском саобраћају“. Прималац је „Приходи органа и организација“. Износ је 19200 динара. Жиро рачун је 840-1562845-88. Позивни број је 97 90-12400-0000-74232122, а шифра за плаћање – вирманско – 253, за готовинско - 153.
3. Оверена копија од решења за основање предузећа од надлежног привредног суда (ФИ образац).

4. Потврда или гаранција од пословне банке да превозник располаже са 100 евра по тони дозвољене носивости теретног возила, које ће се користити у међународном превозу. Ова потврда или гаранција мора бити издата на оригиналном меморандуму банке, заведена, оверена и потписана од стране одговорног лица банке.
5. Потписана и оверена изјава директора о возилима са списком регистарских ознака и назнака за поседовање уверења „зелено“, „зеленије и безбедно“ и „ЕУРО 3 безбедно“.
6. За свако возило које је у власништву или изнајмљено, треба да се приложи оверена копија од саобраћајне дозволе, са по две фотографије у боји, са којих несумњиво може да се утврди изглед возила и да се види фирма исписана на њему, као и регистрација.
7. Оригинална потврда за заснован радни однос директора или одговорног лица, оверена копија од дипломе и радне књижице, да би се утврдило да су испуњени услови стручне спремности.
8. Потписана и оверена изјава директора о запосленим возачима, који ће обављати превоз (име и презиме, матични број). За сваког возача потребно је да се доставе оверене копије од радне књижице и возачке дозволе и оригинал или оверена копија потврде од надлежног секретаријата за унутрашње послове, да возачи нису кривично кажњавани за дела из области безбедности у саобраћају на друмовима.

7.1.4. ЦЕМТ дозволе

За издавање ЦЕМТ-а треба поднети следећу документацију:

1. Оверена фотокопија образаца за регистрацију превозника;
2. Оверена фотокопија од решења за претежну делатност превозника, издато од Државног завода за статистику;
3. Фотокопија биланса успеха завршног рачуна превозника од претходне године, оверена од установе која води трговински регистар;
4. Потврда од пословне банке за остварени укупни девизни прилив у текућој години;
5. Потврда од пословне банке за остварени прилив на жиро рачуну у текућој години;

6. Пријава о запосленим возачима, оверена у Фонду за пензијско и инвалидско осигурање и у Заводу за запошљавање и оверен образац М-1 и М-2;
7. Оверена фотокопија саобраћајних дозвола бучних прикључних возила који су у власништву подносиоца захтева и испињују ЕУРО стандарде;
8. Оверена фотокопија саобраћајних дозвола вучних и прикључних возила која су узета на лизинг и регистрована од стране подносиоца захтева и која испуњавају ЕУРО стандарде, са оригиналном овером од нотара и уговором за лизинг са овлашћеном фирмом за давање возила на лизинг, са оригиналном нотарском овером;
9. Фотокопија ЦЕМТ сертификата, којом се потврђује да су возила у сагласности са прописима ЦЕМТ-а за задољавање стандарда за испуштање издувних гасова и буке, за безбедност превозног средства, приколице и/или полуприколице.

У Македонији захтев за добијање ЦЕМТ дозволе доставља се Архиви Министарства за транспорт и везе у периоду од 15 септембра до 12 октобра текуће године за наредну годину.³⁶ Распodelу међународних дозвола за превоз робе врши Комисија за распodelу дозвола формирана од министра за транспорт и везе. Комисију сачињава пет члана. За добијање ЦЕМТ дозволе плаћа се само административна такса од 6000 денара. Она важи само за Србију, а превоз робе из Македоније у Косово одвија се без неких посебних дозвола, односно, слободно³⁷.

У Србији захтев се подноси Сектору за путни саобраћај при Министарству за капиталне инвестиције од 15 октобра до 1 новембра текуће године за наредну годину.

7.1.5. **Колико ће ме коштати превоз?**

Трошкови који ће вам се појавити за време превоза робе од Куманова до Врања, у једном правцу, су следећи: потребно вам је око 35 литара нафте, 10 евра за путарину, односно дезинфекцију, 20 евра за извозни терминал и 15 евра за терминал на српској страни границе, уколико се ради за српски камион, односно 50 евра у случају да је камион регистрован у Македонији.

³⁶ Правилник за поступак, критериуме и начин распodelе дозвола за међународни превоз роба, члан 6.

³⁷ Контакт лице за издавање ЦЕМТ дозвола је Јулијана Јанкуловска, тел 02 3145530 julijana@mtc.gov.mk.

Затим, биће вам потребно око 25 евра (у зависности од посла) за израду докумената, односно пропратнице, ЦМР и фактура, и 17 евра за терминал у Србији. На оваквим кратким релацијама, шофер обично плаћа 8-10% од вредности пренесене робе.

Транспортни трошкови за превоз робе од Куманова до Гњилана, у једном правцу преко Блаца, су око 85 литара нафте (али уколико се саобраћај одвија отежано, што је чест случај, потробно вам је више од 100 литара), 8 евра за путарину, тиме што треба напоменути да на Косову нема путарина, 20 евра за извозни терминал, 5 евра за дезинфекцију на Косову и 30 евра за терминал на Косову. Пропратница није потребна, већ само ЦМР и фактура. Шофер исто тако плаћа 8-10% од вредности пренесене робе.

7.1.6. Дешавају ли се задржавања приликом транспорта?

Да. Највећа задржавања на граничном прелазу су за време унутрашњег царинења.

7.1.6.1. Задржавања на граничном прелазу

Фирме које тргују у микро-региону имају различита искуства када је реч о времетрајању превоза.

Неке од њих кажу да се суочавају са ситуацијом када су једном камиону потребна два дана да стигне до своје одреднице, а да притом не зна да лоцира разлоге за то. Друга искуства говоре да уколико роба стигне на границу у 5 или 6 ујутру, а плаћање се изврши и новац легне на рачуну око 9 или 10 часова, дешава се да камион буде пуштен у 16 часова, када завршава смена на царини.

Лети, ово и није превелики проблем, али зими, када се раније смрква, може да се јави проблем око растоваривања робе. Ипак, опште искуство је да се за извоз мало чека, нарочито када се ради о извозу робе са кратким роком трајања (поврће, воће и сл).

У одређеном броју случајева, проблем око задржавања робе на царини јавља се приликом трговине са производима животињског порекла, а разлог томе је што гранични прелази немају ветеринара 24 часа дневно. Зато се некада много чека, јер роба несме да се пусти без контроле ветеринара.

Међутим, према српским официјалним изворима, теретна возила на уласку у Србију задржавају се око 2 часа, а приликом изласка – око 5 минута. Прецизне информације о потребном времену чекања да би један камион могао да прође све процедуре са македонске граничне стране,

биће готове крајем новембра, као резултат пројекта који се спроводи од стране Царине Р.М., а који обухвата проток кроз гранични прелаз Табановце, при чему су узети у виду 2000 до3000 камиона у 10 временска интервала. За путничка возила, задржавање није веће од времена потрбног за обављање пасошких и цариских формалности.

7.1.6.2. Време задржавања приликом унутрашњег царинења

У односу на задржавање робе на унутрашњем царинењу, постоје различити рокови, кои зависе од врсте робе која се преноси и репутације фирме која је преноси, или тачније – од одлуке одељења за анализу ризика. Ова одељења на основу прописаних критеријума и компјутерске базе података о фирмама, одређују којим каналом ће бити пуштена одређена роба да би се проверила.

Постоје три канала преко која роба може да буде пуштена на проверавање: зелени, жути и црвени. На зеленом каналу задржавања нема, што значи да ће роба бити пуштена одмах после прегледа и овере документације од стране царине. Задржавање на жутом каналу је око20 минута, док на црвеном износи један сат и односи се на робу која је оцењена као ризична и на фирму за коју је искуство показало да ради несавесно.

7.2. Ангажујте шпедицију!

Алтернативни и у већини случајева лакши начин да обавите превоз робе до одређене дестинације, је да ангажујете шпедицију. Она ће вас заступати пред царинским и другим државним органима и организоваће и обавиће ваш увоз, извоз или транзит у микро-региону.

7.2.1. Које услуге могу да добијем ако ангажујем шпедицију?

Током читавог овог процеса заступања пред царинским и другим државним органима, организовања и обављања вашег увоза, извоза или транспорта у микро-региону, шпедиција обично преузима следеће операције и активности која су увек укључена у цену шпедитерских услуга:

1. Сарадња и разговори пре потписивања купопродажних уговора и учешће приликом договарања паритета према INCOTERMS 2000, давање савета за превоз и друге активности, који се односе транспортну проблематику;
2. Израда предходних прерачуна транспортних и других трошкова;
3. Потврђивање пријема и контрола диспозиције;
4. Посредовање приликом претходног и коначног осигурања робе од ризика, који су наведени у диспозицији;
5. Инстрадиција пошиљки;
6. Давање транспортних инструкција пошиљаоцу;
7. Састављање превозних докумената;
8. Писмени опозив робе из и у иностранству;
9. Ангажовање иностраних шпедитера;
10. Ангажовање превозника;
11. Писмено и телефонско извештавање о кретању пошиљке;
12. Ангажовање инспекцијских служби, уколико је то одређено царинским поступком и законом;
13. Посредовање код агената за резервирање свих врста превозних средстава;
14. Организовање приступ робе до овлашћених организација за квантитативан и/или квалитативан преглед робе, по налогу и по овлашћењу комитента (наредбодавца);
15. Осигуравање доказа о остваривању регресних права комитента;
16. Поштарина за писма и шпедитерске обрасце;
17. Контрола количине, вредности и трговинског назива робе, режима увоза и тарифног именованја робе;
18. Провера изјава за ослобађање од дажбина у смислу основа по којима је роба ослобођена од дажбина;
19. Провера фактура у смислу правилног навођења количине, вредности и назива робе и евентуално усклађивање са закљученим уговором;
20. Попуњавање увозне/извозне царинске декларације и примена царинских тарифа;

21. Састављање молби за ослобађање од плаћања царинских дажбина по разним основама;
22. Састављање молби до Царине за ревизију царинског поступка;
23. Састављање захтева Царини за чување робе у посебним складиштима и друга потраживања;
24. Захтев до царинске управе за објашњења око примене царинских и других прописа;
25. Давање информација око распоређивања робе по царинској тарифи, смањење царинске стопе по контингентима и слично, и коначно -
26. Присуство за време царинског проверавања робе.

7.2.2. Које су цене шпедитерских услуга?

Унифицираних цена за шпедитерске услуге на нивоу микро-региона или држава нема, иако је било иницијатива за такво нешто. За сада, цене шпедитерских услуга варирају међу различитим шпедитерским кућама из микро-региона, којих, успут буди речено, има много и лако се налазе, најчешће на фреквентнијим граничним прелазима и поред царинских терминала.

7.2.3. Како да ангажујем шпедицију?

Да би ангазовали шпедицију, потребно је да јој издате пуномоћје, које једном потписано траје неограничено. Постоје три врсте пуномоћја. Прво је када фирма ради сама за себе и сама се шпедитира. Друго се назива пуномоћје за директно заступање и издаје се када шпедиција не сумња у фирму са којом сарађује и преузима целу одговорност за њена документа.

И на карају, постоји т.з. пуномоћје за индиректно заступање, а то је када шпедиција припрема документацију, међутим не одговара за истинитост докумената, који су јој достављени од фирме. У микро-региону, најчешће се практикује овај последњи начин индиректног заступања.

8. Плаћање и наплате потраживања, финансишка подршка трговине у микро-региону

8.1. Начини плаћања и наплате потраживања

8.1.1. Готовинска плаћања

Ту спадају слободна девизна плаћања и аванс. Ово последње омогућује превремено наплаћивање робе, т.ј. избегавање ризика неплаћања, као и коришћење добијених средстава за даља улагања у производњу. Ово је врло редак начин плаћања/наплате у микро-региону, највише због неспремности купаца да плате унапред. Неки од њих заиста могу да се одлуче да плате за део робе унапред и у готовом, али то је само уколико постоји велика потражња за производ или уколико је производ унапред наручен од трећег лица. Међутим, и тада купац најчешће тражи банкарску гаранцију за враћање аванса, у случају евентуалног неиспорућивања.³⁸

8.1.2. Акредитиви

Акредитив је налог којим банка на захтев свог коминтента овлашћује своју филијалу или неку другу банку, да на њеном рачуну, а на терет потраживања коминтента, или кредита којег коминтент има у банци која издаје налог, да исплати лицу које је означено у налогу, одређену суму новца у потпуности или у деловима. Овај облик наплате подразумева постајање банке која ће гарантовати да ће потраживања бити наплаћена. Активирање акредитива врши се после достављања документа, који по својој сдржини, облику и роковима одговара условима прописаним у самом акредитиву.

Ово је прихватљив начин плаћања/наплате, јер се пословна банка појављује у својству гаранта. Акредитивом може да се уговори ко ће сносити трошкове трансакције, који се најчешће изражавају у проценту од

³⁸ Приликом припреме овог дела, коришћени су материјали и подаци из приручника за извознике у издању Агенције за инострана улагања и за промоцију извоза Републике Србије 2005.

уговорене трансакције. Плаћање је по виђењу или на одложено. Постоје две врсте акредитива: лични акредитив и документован робни акредитив.

Потврђени и непотврђени акредитив фигурирају као врсте документованог робног акредитива, при чему код потврђеног акредитива јавља се још једна банка која гарантује да ће плаћање бити извршено. Ова банка преузима одговорност да изврши плаћање уколико прва банка, која је уједно и издавач акредитива, не испуни своје обавезе. Непотврђени акредитив нема гаранцију од друге банке. У случају када банка, која издаје акредитив не плати гаранцију, онда нећете моћи да наплатите своја потраживања. У овом контексту важно је да се спомену Ностро и Лоро акредитиви које омогућавају банке. Ностро акредитив је отворен од домаћег увозника у корист иностраних извозника..

8.1.3. Банкарска гаранција

Банкарска гаранција омогућује сигурну наплату уколико банка која је издаје је јака и солвентна. Постоје неколико врсте банкарских гаранција: гаранција плаћања, гаранција да се понуђивач неће одказати у случају тендера или лицитације, гаранција за добро извођење радова и авансна гаранција – да ће аванс бити враћен купцу, уколико не дође до испоруке робе.

8.1.4. Документирана (Инкасо) наплата

Ово је писмени налог продавца банци, да уручи купцу документа на основу којих ће моћи да располаже робом, али само пошто испуни одређене услове. Инкасо обухвата наплаћивање новца готовином, наплату доспелих потраживања и неутралну банкарску операцију, која се састоји од наплате одређене провизије на разне хартије од вредности, платне инструменте и документа на рачун коминтената.

8.1.5. Жиро-рачун

Ово је текући рачун отворен код банке преко које се обавља безготовински платни промет. Овај облик наплате потраживања, подразумева да ће продавац испоручити робу и да ће се пренос власништву извршити пре но што се роба наплати. Он се обично користи када се ради о познатом купцу, односно партнеру, са којим сте претходно имали успешну срадњу.

Преко отвореног раћуна омогућује се одложено плаћање и до 90 дана, а некад и дуже. У том случају, продавац финансира цели посао, све док му не буду уплаћена средства. У микро-региону, пошто стигне фактура за наплату, она се мора обавити најкасније за девет дана.

8.1.6. Меница

Меница је строго формални документ који се издаје на законски прописаном обрасцу и гласи на одређени новчани износ. Има широку примену у међународном платном промету и, осим као платежно средство, користи се и као средство за обезбеђивање уговорених обавеза. Према начину издавања, менице се деле на вучене и личне. Вучена меница је она меница (хартија од вредности са прописаном формом), са којом се њен издавач обавезује да ће по његовом налогу друго лице исплатити меничну суму трећем лицу у року у коме доспева меница. Код личне менице не постоји друго лице, што значи да се њен издавач обавезује да ће извршити исплату меничног износа трећем лицу назначеног на меници, у року меничног доспећа. У зависности од носиоца менице, такође постоје две врсте меница. Прва меница је меница на име и на њој се налази име корисника и име онога који треба да исплати износ. Друга меница се назива меницом доносиоца и у њој је прецизирано само ко треба да уплати износ, док корисник је сваки онај ко ће донети меницу за наплату. Меницом може да се прода роба, да се купи, да се тргује, да се плаћа и сл. Највише се користи у микро-региону, будући да је наплата судска и најбржа, т.ј. има предност (првенство) у напалаћивању. Основне меничне операције су:

1. Издавање меница – то је операција којом издавач менице (трасант) преузима меничну обавезу, чиме се зансива посебни правни однос између њега и имаоца менице (ремитента).
2. Преност (индосирање) – то је операција преношења менице на друго лице, тиме што се пренос бележи на њеној полеђини. Изјава имаоца менице (индосанта) којом преноси своје право другом лицу (индосатору) је названа индосамент.
3. Акцептирање менице – то је операција која се састоји од стављања изјаве трасата на самој меници, што означаје да он прихвата меничну обавезу, т.ј. сагласан је да у време доспећа менице изврши исплату меничне обавезе, односно назначену суму новца.
4. Менична гаранција или авал – авал је изјава унесена у меницу којом авалист гарантује својим потписом да ће менични дужник извршити меничну обавезу.

5. Исплата менице – сатоји се од добровољног плаћања меничне суме од стране меничног дужника без судске интервенције.
6. Интервенција – то је операција којом једно лице акцептира или исплаћује меничну обавезу уместо меничног дужника који у тренутку доспећа менице није у могућности да исплати меничну обавезу. Итервенција обично има за циљ заштиту кредитног угледа меничног дужника³⁹.

8.1.7. Чек

Чек је инструмент за спољно-трговинско плаћање и представља хартију од вредности којом издавач даје налог својој пословној банци да са његовог рачуна пренесе одређени износ на рачун корисника или доносиоца чека. Код чека се јављају три субјекта: трасант – то је лице које издаје чек да би исплатило наведену суму новца са његовог покрића (депозит или кредит), трасат – то је банка која треба да исплати чек и ремитент – то је корисник чека коме треба исплатити назначена сума новца. Уколико је на чеку назначено коме треба да се плати, онда се каже да је реч о чеку који гласи на име.

Износ чека који гласи по наређењу, плаћа се кориснику чека или по његовом наређењу неком другом лицу. Чек доносиоца обично садржи клаузулу „платити доносиоцу“. Обично, чекови се подnose за наплату у року од 8 до 70 дана. Чек као средство за плаћање има велике предности у поређењу са плаћањем готовином, олакшава новчани промет и смањује његове трошкове. Међутим, ипак се настоји да се избаци из употребе.

8.1.8. Лизинг

За потребе овог ориручника, лизинг је механизам преко којег давалац (обично нека финансијска институција), по претхоном уговори са примаоцем (предузеће), купује опрему од добављача и даје је на коришћење примоцу, који је користи при ликом пословања и стиче приходе по тој основи, а то му омогућује да исплаћује уговорену обавезу према даваоцу, у месечним ратама у уговореном року. Месечна рата обухвата главницу и камату, а рок исплате обично износи три до пет година. Време је ирелевантно и утврђује се у уговору са купцем. Опрема

³⁹ Коришћени су подаци из Економског лексикона д-р Јордана Крстевског (треће издање) 2000 год.

која се узима на лизинг може да буде повратна (да се узме на коришћење) или неповратна – да се на тај начин откупи. Код лизинга, опрема остаје у власништву даваоца, док прималац стиче право на владање и право на продужавање коришћења.

По истеку уговора за лизинг, прималац (корисник) може да реши да врати опрему даваоцу или да је купи по цени много нижој од тржишне. Најчешће, у пракси, али не и обавезно, уговор за лизинг се скључује тако, што са плаћањем последње рате, прималац аутоматски стиче власништво над опремом.

У микро региону лизинг се најчешће користи приликом куповине превозних средстава. У другим случајевима, начин плаћања није повољан за клијенте јер, уколико и само једна рата касни или се не уплати, својина се не преноси, а владање се одузима.

8.1.9. Факторинг

Факторинг је посебан уговор између банке и клијента, којим се банка обавезује да преузме ненаплаћена потраживања клијента са провизијом која најчешће износи од 2% до 10% укупног ненаплаћеног потраживања. За факторинг клијент доставља банци целокупну документацију за ненаплаћено потраживање, а банка му исплачује његов износ умањен за онолико колико износи провизија, у којој су прорачунати камата преузетих потраживања до њихове наплате, ризици ненаплативости и банкарске услуге.

8.1.10. Компензација

Компензација представља облик робне размене вредности, где међусобне обавезе пребивају, т.ј. надокнада за примљену робу се не подмирује новцем, већ другом робом, плаћањем евентуалног остатка. У ужем смислу, компензација означава начин плаћања са иностранством, тиме што се извоз неке робе наплаћује увозом неке друге робе. Постоје више облика компензацијских послова. Један од њих носи назив бартер и представља размену робе за робу, што је слично трампи. Ипак, бартер може да се појави и као посао када продавач прихвата део потраживања да му се плати новцем, а преостали део - обично већи део – у роби или у услугама. Код бартера се примењују правила која важе код купопродажног уговора. Такозвани бај-бек представља облик компензације када продавац индустријске опреме или издавач лиценце, прима надокнаду за испоручену робу, односно одступљену лиценцу, у роби добијеном

употребом те опреме, односно лиценце. Контракуповна компензација је облик везане продаје, која се састоји од два уговора: главни и контрауговор. Наиме, уместо трампе, уговорене стране сада скључују два купопродажна уговора, којим су упучени јадан на другога, а уместо плаћања цене, свака од страна испоручује робу у својству продавца.

8.2. Финансијска подршка трговине у микро-региону

8.2.1. Банке

Према истраживању мишљења предузетника из микро-региона, спроведено од стране East-West Institute у 2006 године, око 19% од предузећа у микро-региону, решавају проблем са финансирањем свога рада преку задуживања код финансијских институција, односно преко комерцијалних кредитних линија пословних банака.

Банке одобравају кредите намењене за финансирање у основним и у обртним сретствима за набављање сировина, за исплату плата, за подмиривање режијских трошкова, за производство, за продају и за извоз. Кредитне понуде и услови варирају од банке до банке и од државе до државе.⁴⁰

⁴⁰ У Македонији најчешће се нуде кредити који подстичу развој малих и средњих предузећа. Издају се на краткорочној и дугорочној основи. Краткорочне кредитне линије најчешће су намењене за финансирање набавки основних и обртних средстава, сировина и материјала потребних у производном процесу, припреми за извоз и сл. Са друге стране, дугорочни кредити су намењени за набавку опреме, изградњу нових објеката и за реновирање постојећих производних капацитета, финансирање посебних пројеката и сл. Инвест банка нуди кредитну линију из Фонда за развој приватног сектора у сарадњи са Светском банком. Циљна група су мала и средња предузећа, без обзира дали су новооформљена или већ дуже времена успешно функционишу. Кредити су намењени за набавку основних и обртних средстава, за прибављање сировина и резервних делова. Рок отплате је до 5 година са укљученим грејс-периодом од две године. Стопанска банка такође нуди кредит за мала и средња предузећа на кратком и дугом року. Краткорочни кредит има рок до 1 године и намењен је за куповање сировина, за припрему извоза, као и за ликвидност. Дугорочни кредит има трајање дуже од 1 године. Намењен је за куповање опреме, изградњу објеката, за финансирање посебних пројеката и сл. Уни банка нуди кредит за предузећа из производне, трговинске, услужне или привредне делатности. Банка одобрава оквирне кредите за основна и обртна средства. У Косову, приоритетни сектори које подржавају банке преко кредита су економски – и то трговина, индустрија и пољопривреда. Камата кредита износи од 10% до 15% годишње. Издају се дугорочно (за приватизацију друштвених компанија, за основна средства, за трајна средства која служе за унапређивање привреде, за запошљавање и за развој МПП-а). Што се тиче краткорочних кредита, они су намењени за извоз производа, за увоз, за сировине и за производњу. Кредитна банка у Приштини нуди кредите са каматном стопом од 14,5% и од 13%, а као инструмент за обезбеђивање кредита тражи се хипотека. Економска банка А.Д. Приштина даје кредите за правна лица са каматом од 1,25% месечно и за физичка лица од 1% месечно

8.2.2. Фондови за развој

Осим преко комерцијалних кредитних линија, ваше трговинске послове можете финансирати и преко разних државних и међународних фондова за развој или помоћ. Овде се углавном ради о неповратној помоћи, такозваним грантовима⁴¹, која се реализује у сарадњи са донаторима, али и за кредитирање под доста повољним условима, намењено за унапређење трговинске сарадње у микро-региону и шире.

Основни модел за коришћење средстава из фондова за развој, је кредитна основа. Ова средства се одобравају регистрованим правним лицима, изузев дела средстава намењеним за кредитирање физичких лица и заната, који се обично одобравају преко пословних банака. Најчешћи програми који се нуде преко ових фондова су регионални развој, мала и средња предузећа, подстицање производње и извоза, краткорочно кредитирање традиционалних заната.

8.2.2.1. Регионални развој

Учешће фондова са финасијским средствима у кредитирању и инвестицијама, може да износи од 40% до 80% од вредности инвестиционог захвата, са каматном стопом од 1% до 5% на годишњем нивоу и, најчешће – применом валутне клаузуле. Кредити за основна средства се одобравају са роком за отплату до 5 година и грејс периодом до 1 године. Кредити за трајна обртна средства се одобравају са роком отплате до 3 године и грејс периодом до 1 године. У предрачунаској вредности инвестиције, признају се само нова улагања, која се врше од момента подношења захтева за кредитирање.

8.2.2.2. Мала и средња предузећа

Учешће фондова са финасијским средствима у кредитирању инвестиција малих и средњих предузећа, обично износи 40% од вредности инвестиционог захвата, са каматном стопом од 5% на годишњем нивоу и

са грејс-периодом од 6 месеци са роком наплате до 24 месеци, а за приватизирање акционерских друштава – до 36 месеци. Касабанка нуди кредите за производњу са каматном стопом од 10% до 12% годишње са грејс периодом од 6 месеци. Осим банкарских постоји и небанкарске институције (микрофинансијске) које нуде кредите на Косову. Такве су Адие интернационал, која има програм за рурално финансирање и КЕП која преко локалних банака нуди кредите и техничку помоћ за предузећа.

⁴¹ Искоришћеност грантова у микро-региону је много ниска и према истражибањима East-West Institute она учествује само са 0,1% у финансирању рада предузећа.

применом валутне клаузуле. Средства се одобравају са роком за отплату до 5 година и са грејс периодом до 1 године⁴².

8.2.2.3. Подстицање производства или извоза

Кредити за финансирање производње и за припрему производње робе, намењене за извоз, одобравају се са роком за отплату до 6 месеци, са каматном стопом од 5% на годишњем нивоу и са применом валутне клаузуле.

8.2.2.4. Краткорочно кредитирање привреде

Део средстава која се неће искористити за инвестиционе пројекте, могу да се пласирају као краткорочни зајмови предузећима и пословним банкама. Рок отплате је до 1 године, а каматна стопа је до висине есконтне стопе Народне банке односне државе.

8.2.2.5. Кредитирање традиционалних заната

Кредити из ових програма одобравају се посредством пословних банака. Са роком отплате до 5 година, са тримесечним ратама и са грејс периодом до једне године. Каматна стопа ових кредита варира од 1% до 5% на годишњем нивоу, у зависности од општине где се налази занатска радионица. За отплаћивање овог кредита примењује се исто тако валутна клаузула⁴³.

⁴² УСАИД подржава иницијативе за развој приватног сектора и бизниса. СИДА даје неповратну помоћ преко пројеката за развој пољопривреде, приватном сектору и за економски развој. ГТЗ нуди донације за подстицање производње. УНДП организује тренинге, даје подршку индустријском развоју и развоју малих и средњих предузећа.

⁴³ У Македонији, преко пројекта УСАИД-а, насловљен као „Помоћ занатлијама“ (АТА) додељују се 50 грантова у износу од 500 до 1500 америчких долара малим и средњим предузећима за развој локалног и извозног тржишта савремених или традиционалних занатских производа. Грантови се додељују два пута годишње, а крајњи рокови за пријављивање су: 15 фебруар и 15 август. Види small_grants@aidtoartisans.org.

9. Који порези треба да се плате на крају пословне године?

9.1. Кратке уводне белешке

Трговинске фирме из микро-региона су обавезне да плате 3 облика пореза и то:

1. Порез на додату вредност (ПДВ)
2. Порез од профита и
3. Персонални порез

9.1.1. ПДВ

Одговарајућа управа за јавне приходе опредељује ко је порески обвезник, а ко није, односно да ли треба да се плаћа или не треба да плаћа порез. Уколико су приходи једне фирме већи од расхода, онда она плаћа ПДВ, али уколико су приходи мањи од расхода (фирма је радила са губитком), она шаље захтев до УЈП за повраћај новца. Плаћање се врши: месечно, тромесечно или годишње. Порез на додату вредност има две стопе. Општа стопа је 18% за Србију и Македонију, а 15 % за Косово. Повлашћена стопа, која се наплаћује за посебну групу производа, који имају статус неопходних, је 8% за Србију, за Македонију 5%, а за Косово је 0%.

9.1.2. Порез на добит (профит)

Плаћа се месечно (месечна аконтација). Израчунава се на крају, после завршног годишњег прорачуна, који представља и основицу прерачунавања овог пореза. Прорачун је следећи: завршни годишњи рачун (основица) се дели са дванајест месеци и добија се колико месечно износи годишњи рачун.

На добивену вредност од сваког месеца, израчунава се проценат (различит за сваки месец, који се види из одговарајућег билтена⁴⁴, који излази сваког месеца. На крају те добијене вредности прорачунава се порез, који износи 20% за Косово, 12% за Македонију⁴⁵ и 10% за Србију. Уплаћује се у одговарајућој управи за јавне приходе.

9.1.3. Персонални порез

Овај порез се наплаћује на сваки лични доходак са стопом од 10% за Србију, 12% за Македонију⁴⁶ и са променљивом пореском стопом од 0% до 20% за Косово, као и по основи уговора за дело и на закуп просторија са променљивом пореском стопом

9.1.4. Како се плаћају порези?

Утврђени порез треба да се плати од средстава која водите на вашем рачуну, код носиоца платног промета. Порез се плаћа преко налога за плаћање јавних прихода, тачније преко обрасца, који може да се узме директно од пореског одељења у вашој општини или да се преузме са веб-странице Управе за јавне приходе. Приликом попуњавања налога треба да наведете ваш ЈПБ, а у пољу за позивање на број, наводи се аконтативни или порески период на који се односи порез који плаћате. Уколико је порез већ утврђен решењем издатим од УЈП-а, онда у пољу - позивање на број, наводите број решења. Циљ плаћања опишите рећима у пољу - циљ дознаке. Тачно наведите уплатни рачун и приходну шифру. Уплаћује се на трезорски рачун меродавне народне банке и то вирмански (преко налога)⁴⁷.

9.1.5. Где да се обратим за детаљније информације?

У вези са основним правилима и процедурама, о порезим и о начину њиховог рачунања, за пријављивање и плаћање, обратите се пореском информатору у вашој Регионалној дирекцији или Пореском одељењу у вашој општини.

⁴⁴ Свака књиговодствена фирма месечно добија билтен од консалтинг кућа, на који су претплаћени

⁴⁵ Од јануара 2008, пореска стопа овог пореза износиће 10%.

⁴⁶ Од јануара 2008, пореска стопа овог пореза износиће 10%.

⁴⁷ За Македонију трезорски рачун НБРМ је 100 000000063095 а приходна шифра 711 112.

Исто тако можете да користите услугу е-порески сервис на веб-старницама меродавних управа за јавне приходе или порез, преко које можете да поднесете пореске пријаве и друга документа електронским путем⁴⁸. На овим страницама доступни су Инфо-билтени у којима можете да нађете детаљније корисне информације.

9.2. Порез на додату вредност (ПДВ)

9.2.1. Шта је ПДВ?

Порез на додату вредност је општи порез потрошње, који се израчунава и плаћа на испоруку добара и пружања услуга у свим фазама производства и промета, као и приликом увоза.

9.2.2. Ко подлеже плаћању пореза ПДВ-а?

Порески обвезник је лице које самостално врши промет добара и услуга, или их увози у оквирима вршења своје делатности, и које је током minulih 12 месеци остварило, или процењује да ће у наредних 12 месеци остварити укупни промет већи од 2.000,000 динара у Србији, односно 1.300,000 денара у Македонији и 50.000 евра на Косову.

Уколико лице остварује укупни промет мањи од горе наведеног, онда се оно сматра за алог пореског обвезника и као такво оно не подлеже опорезивању овим обликом пореза. На Косову и овакво лице може да плаћа ПДВ, али на добровољној основи.

9.2.3. Када настаје пореска обавеза?

Пореска обавеза настаје онда када се изврши промет добара и услуга, када наплаћивање претходи пуштању добара и услуга у промет и онда када ће се вршити наплаћивање.

⁴⁸ За Македонију је www.ujp.gov.mk, за Србијуја <http://www.poreskaupravors.org/>

9.2.4. Колика је пореска стопа?

Постоје две пореске стопе; општа стопа од 18% за Србију и Македонију, 15% за Косово и посебна стопа која износи 8% за Србију, 5% за Македонију и 0% за Косово.

9.2.5. Постоје ли пореска ослобађања?

Да. Закони за ПДВ земаља у којима се налази микро-регион, предвиђају одређена пореска ослобађања, међу којима и ослобађање од пореза приликом увоза. Обзиром да мали порески обвезници нису ПДВ обвезници, они не приказују ПДВ у рачунима за обављени промет и не воде пореску евиденцију, али немају ни право на део пореских ослобађања⁴⁹.

9.2.6. За који период се наплаћује ПДВ?

Порески период је календарски месец и/или календарско тромесеђе..

9.2.7. Које су дужности пореских обвезника?

ПДВ обвезници имају дужност да приказују ПДВ у рачунима обављеног промета, да воде пореску евиденцију која омогућује утврђивање и контролу пореске обавезе у сваком пореском периоду, да урачунавају и плаћају ПДВ и да подносе пореске пријаве.

9.2.8. Како се рачуна ПДВ и како се плаћа?

У систему рачунања и плаћања ПДВ-а, фискални рачун је основни документ, у коме порески обвезник израчунава ПДВ на вредност извршеног промета и на основу кога може да оствари поврат претходног пореза.

Обавеза издавања фискалних рачуна постоји и када обвезник наплаћује добра и услуге пре обављања њиховог промета (т.з. прометно плаћање), тиме што се у коначном фискалном рачуну одузимају сва авансна плаћања, у којима је садржан ПДВ.

⁴⁹ Пореска олакшица на Косову представља и постајање поступака за одложено плаћање ПДВ-а за шест месеци за т.з. основне производе и за започињање посла

9.2.9. Када се подносе пореске пријаве?

Пореске пријаве се подносе у року од 10 дана за Србију и Косово, односно 15 дана за Македонију, по истицању пореског периода прописаног обрасца, без обзира да ли је обвезник велики или мали, а у истом року се врши и плаћање.

9.2.10. Шта ако по основи ПДВ-а уплатим више него што треба?

Уколико је износ претходно плаћеног ПДВ-а већи од износа пореске обавезе, онда обвезник има право на поврат разлике. Али уколико се не определи за поврат, онда се та разлика признаје као порески кредит. Обвезник враћа свој ПДВ подношењем захтева Министарству финансија

9.3. Порез на добит

9.3.1. Ко подлеже плаћању пореза на добит?

Порески обвезник је лице које борави на територији односне државе и у њој остварује добит. То лице је организовано у једном од облика трговинског друштва, као на пр. Друштво са ограниченом одговорношћу.

9.3.2. Шта представља основу пореза на добит?

Основу овог пореза је добит предузећа, онако како је приказано у пореском билансу. У пореском билансу се признају расходи утврђени билансом успеха и амортизације основних средстава.

Као расходи се признају трошкови који се не могу документовати; корекција вредности појединих потраживања од лица према којима предузеће истовремено има дуг, поклони, камате ради ненавременог плаћања пореза, доприноси и јавне дажбине, новчане казне и пенали, примања запослених и других лица по основи учешћа у добити и трошкова, који који нису настали приликом вршења делатности..

9.3.3. За који период се обрачунава?

Порез за добит се обрачунава за период од једне пословне године.

9.3.4. Колика је пореска стопа?

Пореска стопа је пропорционална и једнострана и износи 20% за Косово, 12% за Македонију и 10% за Србију⁵⁰.

9.3.5. Постоје ли нека повлашћења?

У Србији се пореском обвезнику признаје право на порески кредит у пореском периоду у износу једнаком на 100% од бруто зараде, односно од плата исплаћених запосленима, под условом да послодавац запосли више радника на неопредељено време него што их одпусти.

У Македонији су предвиђене пореске олакшице у одређеним случајима, између осталог, и када порески обвезник инвестира у основна средства за вршење делатности, а да та инвестиција мије већа од 100,000 евра у денарској противувредности.

Уколико су код пореског обвезника уложена средства од иностраних лица, у том дичају му се смањује обрачунати порез сразмерно учешћу иностраног капитала, при њему инострани капитал мора износити најмање 20% од укупно уложеног заједничког трајног капитала. Ослобођени од плаћања пореза на добит од десет година, су и обвезници, који су корисници слободне економске зоне. Пореска основа обвезника се такође смањује у висини средстава од добита, уложених у заштиту животне околине и природе.

Прве године када обвезник почиње по први пут да се бави неком делатношћу, обрачунати порез му се смањује за 50%. Обвезнику који котира на официјалним тржиштима берзе, износ обрачунатог пореза се смањује за 50% у прве три године, а уколико је обвезник од добита улагао у недовољно развијеним општинама са привредне гледне тачке или у специфичним подручјима, пореска основица ће му се такође смањити до 50% од основе. И, на крају, треба споменути да се пореске олакшице односе и на обвезника који чини убрзану амортизацију основних средстава, а притом остварује технолошку модернизацију или доприноси

⁵⁰ Од јануара 2008, пореска стопа овог пореза износиће 10%.

заштити животне средине. Али, амортизација несме бити већа од 25% утврђене стопе за амортизацију⁵¹.

9.3.6. Које дужности има порески обвезник?

Порески обвезник је дужан да на основу података из пореског биланса и остале документације, надлежним пореским органима поднесе пореску пријаву, у којој је обрачунао порез за период за који се порез утврђује. Пореска пријава се саставља у сагласношћу са рачуноводственим прописима и са законом, тиме што се уз њу прилаже порески биланс, биланс успеха, биланс стања, као и извештаји о новчаним токовима и променама у капиталу.

9.3.7. Колики је рок подношења пореске пријаве?

Пореска пријава у Србији се подноси 10 дана од истека рока прописаног за подношење финансијског извештаја, т.ј. до 10-ог марта текуће године. У Македонији порески обвезник за утврђивање, односно за плаћање пореза за добит доставља образац-порески биланс, органу за јавне приходе, а прописани рок је 28, односно 29 фебруар.⁵²

9.3.8. Како се обрачунава порез и како се плаћа?

Уведен је систем самоопорезивања, којим је порески обвезник дужан да на пореској пријави сам обрачуна порез. Изузев, када пореске обавезе и месечну аконтацију утврђује порески орган, и то само у случају када обвезник не поднесе пореску пријаву или када се утврде недостаци и неправилности.

9.3.9. Шта када по основи пореза на добит уплатим више него што је потребно?

Пореском обвезнику се признаје право на порески кредит у висини од 20% извршеног улагања, тиме што несме бити виши од 50% обрачунатог пореза за годину у којој је извршено уплаћивање. Изузев за мала предузећа, којима се признаје право на порески кредит у висини од 40%,

⁵¹ Постоји најава да ће се од 1 јануара 2007 увести потпуно пореско ослобађање за добит реинвестирану у земљи.

⁵² Овај образац може да се нађе на интернет странама Управе за јавне приходе www.ujp.gov.mk

тима што несме да буде виши од 70% обрачунатог пореза за годину у којој је извршено улагање.

9.3.10. Избегавање двоструког опорезивања?

Закони за порез на добит предвиђају и неколико начина, односно ситуација, како избегнути двоструко опорезивање добити. Један од њих је када је порески обвезник остварио добит у иностранству и у тој држави платио порез на добит.

У том случају, њему се за тај износ смањује порез на добит, који треба да плати у властитој држави, али он несме да буде већи од пореза који би се добио применом пореске стопе, прописаном Законом за порез и добит..

9.4. Персонални порез на доходак

9.4.1. Шта је доходак?

Доходак представља збир свих прихода остварених у једној календарској години, који подлежу опорезивању.

9.4.2. Који приходи подлежу опорезивању?

Приходи који подлежу опорезивању су лични доходак⁵³, приходи од пољопривреде и шумарства, од самосталних делатности, од ауторских и сродних права, од капитала, од некретнина и капиталних добити.

9.4.3. Ко је обавезан да плаћа овај порез?

Порески обвезник је физичко лице које остварује приходе који подлеже опорезивању.

⁵³ Личним доходком се сматра зарада која се остварује на основу радног односа, као и надокнада која се остварује на основу вршења привремених и повремених делатности, са уговором за дело

9.4.4. Каква је пореска основа?

Основа годишњег пореза је разлика између дохотка за опорезивање од личних одбијања од просечне годишње плате, исплаћене на државном нивоу године, за коју се утврђује порез према подацима надлежног органа за вођење статистике. Та одбијања износе 40% за самог пореског обвезника, док за сваког издржаваног члана његове породице – 15%.

9.4.5. Којом стопом се плаћа?

Лични доходак, односно зарада, се опорезује стопом од 14%, док је стопа за годишњи доходак 10% у Србији и 12% у Македонији⁵⁴, односно променљива пореска стопа од 0 до 20% у Косову, у зависности од висине личног дохотка.

9.5. Паушални порез (само за Косово)

На Косову се плаћа још један облик пореза, такозвани, паушални порез. Ступио је на снагу 20 маја 2000 године преко регулативе бр.2000/29 и плаћа се на фиксној квоти за 7500 евра свака три месеца, плус 3% на бруто профиту над 7500 евра за три месеци.

Велики су они са већим профитом од 7,500 евра за три месеци. За мале платише три месеци. Основа овог пореза је подељена на два дела, односно, на „мале“ и „велике“ платише пореза.

Мали су они који остварују профит мањи од 7,500 евра, а велики су они са већим профитом од 7,500 евра за три месеци. За мале платише постоји фиксна квота за плаћање, а за велике допунских 3% на остварени профит над 7,500 евра.

⁵⁴ Од јануара 2008, пореска стопа овог пореза износиће 10%.

9.6. Користите рачуновођу!

Пореска правила и процедуре, као и начин пореског обрачуна, пријављивање и плаћање, је сложени посао. Зато, можда желите да га за вас уради стручно лице – рачуновођа. Искуства власника у микро-региону показују да кориснићење рачуноводствених услуга, у великој мери могу да вам олакшају вођење бизниса. Рачуновођа може да вам помогне у:

1. Свакодневним књижењима пословних трансакција фирме;
2. Припрема обрачуна плате;
3. Обрачунавању месечног пореза на добит, пореза за пориз за додану вредност персоналног пореза;
4. Комуникацијама са пословним банкама, са народном банком и другим институцијама;
5. Девизним плаћањима, отварању акредитива, девизних гаранција, приликом израђивања КИР и КИО;
6. Материјалним евиденцијама са калкулацијама;
7. Материјалној евиденцији магацина и продавница и
8. Евиденцији дневних финансијских извештаја.

Затим, у већини случајева, компаније које дају рачуноводствене услуге, дају и савете у односу на законе из области пореза и рачуноводства, о порезу додане вредности, о порезу за добит, о персоналном порезу на доходак, о царинама, као и о њиховим практичним применама, тако да имати рачуновођу није на одмет.